

広 報 中 津 江

40年1月号

【第48号】

発行所

編集発行人

大分県・日田・中津江村

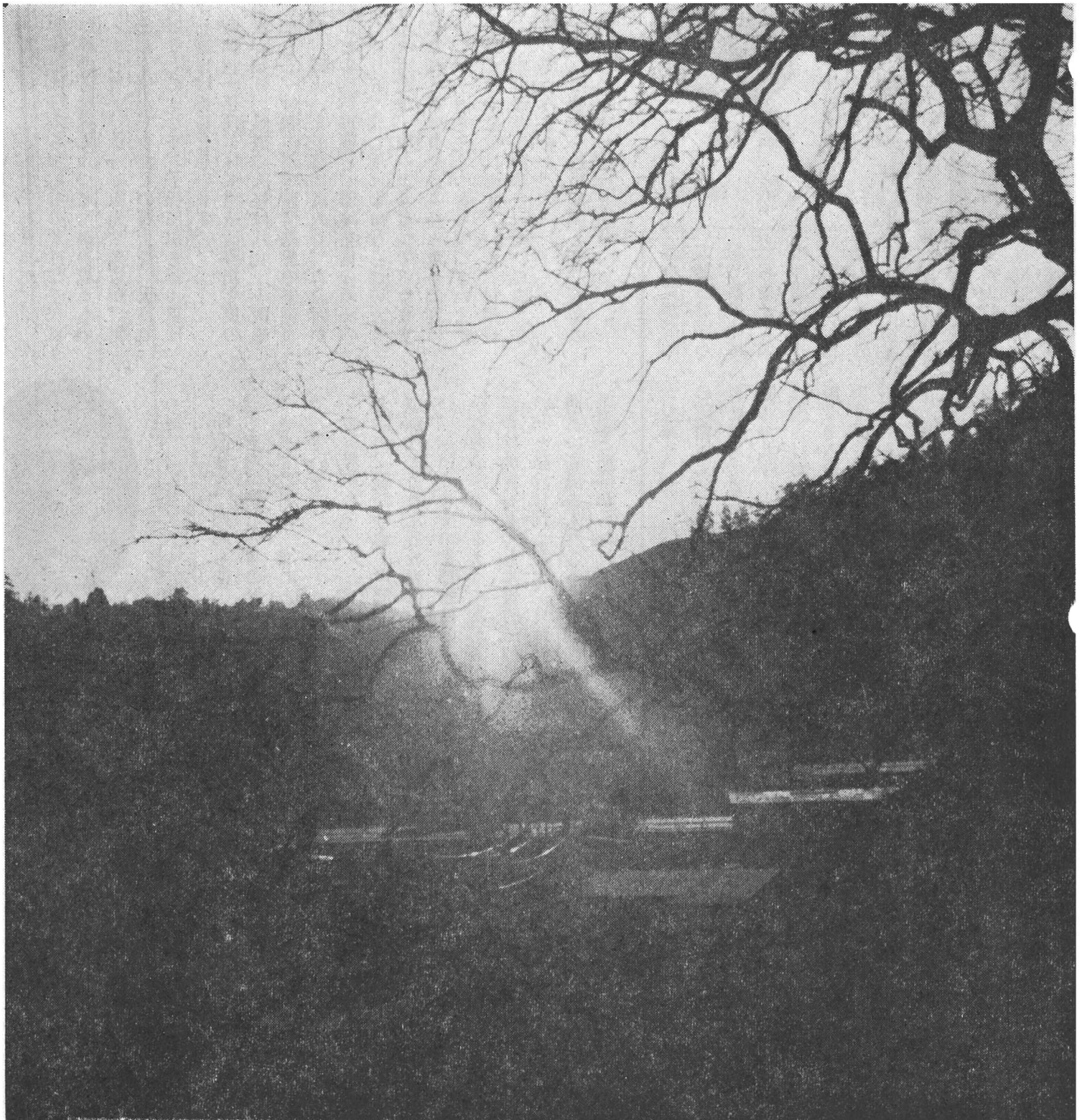
川 津 一 人

あけまして
おめでとうございます

〔写真説明〕

古室原付替県道工事

現場の朝あけ





村長 児塔務

年頭にあたりて

村民の皆さん、明けましておめでとうございます。

昨年は皆さんがたの非常なご協力を得かねて私の念願でありました「産業基盤」の整備が、緒に着いた意義の深い年でありました。

ダムの問題も、蜂ノ渠城の収用が円滑整々とは行なわれ、水没者の皆さんも予期していたことはいえ、ダム問題に対処する心構えを、新たにされた年であつたと思います。

振興基本計画といい、ダム建設後の、立村計画といい、林業構造改善事業とい

い、これらはすべて村民皆さんの、幸福のための村づくり計画であつて、

正 賀 冬吉 一 津川 役 助 鶴 高山 役 収入



議長 長 吾 矢 原 金

新春のごあいさつ

明けまして誠に御目出度く存じます。村民各位に於かれましては、御多幸な御目出度い新春を御迎えの事と存じ、心から祝辞申上ま

す。年頭には今年こそ 計

村民の皆さんがたの理解と協力がなくては、実を結ばないものであります。

幸福とは与えられるのではなく、自らが努力と精進によつてつかみ取るものだと思ひます。私達の祖先や先輩が、営々として築いてきたこの郷土を、よりよ

昭和三十九年は、林業構造改善初年度の事業が、いよいよ最盛期に入り、水没者かたがたの生活再建と、環境整備のための村づくり等、成し遂げねばならない皆さんの問題が、積み重さなつております。私はこれら村政発展の基盤となる問題にたいし、全力を注ぐつもりでございます。村づくりの意欲に燃えている。村民皆さんの深いご理解と、温いご協力を期待してやみません。

ここに所懐の一端を開陳して、新年のごあいさつを申し述べます。



教育長 長谷部 秀 丸

年頭寸感

年改まり、昭和も四〇年の新春を迎えうちそろい新しい年の元且を寿ぐことができますことは、まことにめでたいこと

教育界を展望いたしますと、愛知文教大臣が、就任の第一声で「来年からの呼びかけにこたえる教育行政を」とい

とは、つねに長期的な展望に立ちながら当面する課題に取りくんでいくところに、教育行政の正しい姿勢があると思ひられます。

近來、学力向上への関心の高まりは結構ですが、ややもすれば、学力すなわち教育という単純な形で、教育を考へる傾きがかがわれます。しかし、教育はあくまで全人教育の立場に立つものであり教育全体の中で学力の問題も扱われていかねばならぬものです。

一部短見者の中には、進学率や、学力テストの結果だけをとりあげて、学校や教育を評価しようとするものもいますが、そのような偏狭な学力観に惑わされることなく、どこまでも人間形成の教育理念をしつかりとふまえて、子どもたちの将来を誤ることのないよう教育本来の道を進みたいものです。

画や覚悟をして於きながら思う事の半ばにも達せず誠に汗顔の至りです。然し私達議員改選以来二十ヶ月、其の間心を合せ村当局と協力、八女小国線等の村内幹線県道の改良、治山工事又は山村振興林道も、着々と竣工に近づき、林道構造改善事業審議会も設置され其の緒に就き

つつあり、黒谷林道の高橋の架替工事も、近代技術の粋を集めて見事に完成し、昭和卅九年三月十一日提出

が一日も早く、安定したより良い生活に入られる様又村としては公共補償乃ち、ダム建設後中津江村が、産業教育、文化等各方面に於て、より良き発展と前進をする為、立村上の諸計画の

私達各議員は努力と精進に心がけ、村執行部は固り村民各位と共に互に手を取り合つて、村民の福祉と村政の発展の為に、全力を尽し度いと存じます。何卒尚一層の御指導と御鞭撻御協力を戴きまして、歩一歩前進し住み良い文化度の高い中津江村建設の為に、努力致す覚悟で御座居ます。新年に際し各位の今後の御多幸と御健康を御祈り致しまして御挨拶と致します。

大分県産業開発青年隊

▼建設技能の習得▲

募集期間

三十九年十一月一日～四十年二月二十八日まで

応募資格

満十八才～二十五才(四十年四月一日現在)までの独身男子で建設業に従事しようとする人

訓練期間

四十年四月～四十一年三月(約一ヶ年)

入隊後の経費

食費その他自己負担とすべきものを除き、実習教育訓練に要する経費は県が負担します。

選考について

面接考査、学力考査を行います。

期日場所は直接本人あて通知します。

訓練期間中に、特殊作業用自動車運転免許、普通

大型自動車運転免許、火災免許等も取得させます

短伐期林業への近道

(その十二)

中津江村森林組合

五 地力の増進(下)

混合林は技術的にむずかしい。下木としては実証されているが材積生長が犠牲になる問題がある。と前回ではのべた。

つまり立ち木密度を減らすことなしに、下木の導入をはかるには、どうすればよいか、という問題が残さ

れている。県下では山国町その他で、スギの下木にアオキを導入し、スギの生長を促進している例がある。学会にも報告したが、アオキのような耐陰性の強い、そして肥料効果もある広葉樹を、たやすく導入するた

産業開発青年隊とは

産業開発青年隊は二十八

年に発足しました。目的は実技に重点をおき、「学びながら働く」の方式で、実習訓練と学習で国土開発の推進源になる青年を育ててあげようとするものです。

現在ではすでに全国で約

六千二百余名の青年がこの隊を卒業し、建設業界の第一線で、技術者として活躍を続けています。訓練の内容は、一般教養の外に各種の測量方法の測量科目、三角法や建設気象の基礎科目

工事施行法、各種のコンクリート施工の土木科目、各

種建設機械の構造や取扱、火災関係法規と実務などの機械科目。

この外が実習で約一ヶ年間の入隊生活は、午後九時半まで講義が行なわれ、不屈の信念と自分を訓練するのに絶好の場所でもありません。

申し込みの方法

大分県土木部監理課(大

分市大平町三丁目一番一)か、土木事務所に申し込みかまたは、本役場を通じて申し込みを行なつてもかまいません。

詳細については本役場総務係までご連絡ください。

行政課よりお知らせ

ある。最近話題になつた群状植栽(菓植造林)も、推奨できる方法。いずれにしても地力低下は、森林社会の有機つなごりの破壊が原因である。人工林の造成は、森林の仕立てはむろん地ごしらえ、植えつけ、下刈り、保育の全ての面で造林目的をこわさない限り、つとめて自然環境に近い状態に保つことである。(終)

長い間ご愛読いただきましたが、本月をもつて終了いたしました。

血液型のはなし

あなたの血液型は

血液型の分類

一九〇一年、そのころ腸チフスの治療としては、輸血が唯一の処置であつたが、輸血をするとかえつて重篤な症状に陥ることが少なくなつた。たまたま当時ウィーン大学の病理学の助教授は、腸チフス患者の血液を他人の血清にまぜると、細かい凝集粒を呈することを認め、これがいままでも不可解だつた輸血事故の原因であると考へた。そこで彼は、この現象は腸チフスなどの病気に特有なものであるか、それとも病気に関係なく健康人にもみられる現象であるかを明らかにするため、人間の血液がA、B、C(現在のO型)の三つの群に区別できることを確めた。つづいて彼の門弟二人はA、B、Cのいずれにも属さない一群(現在のAB型)を発見した。その後、十年あまり、いろいろと検討された結果、一九二七年になつて国際連盟の第三回血清標準委員会において、現在知られている命名法(A、B、O、AB)が採用されるに至つた。これがABO式血液型といわれるものであるが、この血液型というのは、赤血球の表面あるいは内部にある型物質(凝集原)の有無によつてわかる個人の分類である。

A、B、O式についていえば、A型とB型物質の有無によつて個人が四群にわけられる。すなわちA型物質をもつている人がA型、B型物質をもつている人がB型、AおよびB型両物質をもつている人がAB型、この両方の型物質とももつていない人がO型である。

「政府の窓十一月号」による。