

40年6月号

【第51号】

発行所

編集発行人

大分県・日田・中津江村

川津一人


 ぶん報かづえ



6月

参議院は、私たちに  
 にとって非常に大  
 切な機関です。私  
 たちにかわつて政  
 治を行なうために  
 選びだした代表者  
 (議員)によつて  
 組織されるのが国  
 会ですが、私たち  
 の日々の生活にひ  
 びく政治の大本が  
 みなここできめら  
 れるのです。三年  
 目に一度の大事な  
 選挙、明日の日本  
 はあなたの一票が  
 決定するのです

# 臨時村議会

## 村税条例の一部改正など

五月二十九日午前十時、当役場会議室で開かれた第二回臨時村議会は、「中津江村税条例」の一部を改正する議案の外三議案が提出され、詳細にわたる審議の結果、いずれも原案どおり可決され、午前十一時三十五分に閉会された。

以下は各議案別の内容。

第二十三号議案「中津江 徴収していたものを、標準村税条例の一部改正」は、税率に改められたもので、第二十四条第一項の第三号ある。第八十二条第二号イ中老年者寡婦、未成年者な(軽自動車四輪乗用車)のどの控除額二十万円が二十税額三千元が四千五百円に二万円に引き上げられる。改められる。この軽自動車第三十四条の六項法人村民税に関するものは、昭和四十年年度分の軽自動車税から適用となつてゐる。これはいままで制限税率で、第二十四号議案特別職の

ことしはいよいよ災害の季節となりました。大雨強風などにより電線が切断したり、たれ下がるなど電気の事故も多発します。九州電力では、そのような電気事故に即時に即応するため職員を配置しています。

電気事故の際は 津江局30番 九州電力 津江営業所に御連絡ください



ごあいさつ 渡辺千江子

先輩の後を受け継いで、一年九ヶ月、合瀬地区を担当し、限られた日数ではありましたが、お世話になっておりましたが、この村の初代の保健婦として

職員で非常勤のものの報酬及び費用弁償に関する条例の一部改正は、選挙長、投票開票管理者、投票開票立会人の報酬日額が、それぞれ別表のように引き上げられている。

第二十五号議案大分県町村職員退職手当組合の規約変更は、玖珠郡衛生組合、宇佐郡清掃事業組合が新たに加入するため規約の変更を行うものである。

第二十六号議案昭和四十年中津江村一般会計補正予算は、八万四千円を追加し補正するもので、主なもの建設費より払下げてもらつたジープの購入費七万円、村勢要覧の印刷代六万円、日田林高、三隈商業高校、大分県農業技術センタ

### 明るい正しく選挙

政治の機会が選挙で国民の意思が反映される。選挙は国民の権利と義務である。選挙は国民の意思を反映させる。選挙は国民の権利と義務である。選挙は国民の意思を反映させる。選挙は国民の権利と義務である。

の増建築寄附に十七万円など、そのため七十四万円を予備費のとりくずしでまかなつてゐる。

選挙長	改正前	改正後
投票開票管理者	400円	1,200円
投票開票立会人	350円	1,000円

#### 投票のしかた

さきに渡された黒色刷の用紙は地方区、あとに渡たされる赤色刷が全国区の用紙です。まちがって書くこと無効投票になります。

#### 投票時間は

第1投票所 生田 午前7時—午後5時迄	第3投票所 所辺 午前7時—午後6時迄
第2投票所 蔵丸 午前7時—午後6時迄	第4投票所 野田 午前7時—午後4時30分迄

## 参院選の投票日 7月4日



梅雨の季節。健康。陽春五月、揚子江沿岸には長雨があつて、その頃梅の実が熟します。中国の詩人が梅雨と形容したそのすが、その季節が日本では一ヶ月ずれて六月に当ります。この時期には、身も心も不健康になりやすいものです。梅雨を克服するために、①晴雨にかかわらず努めて戸外に出る。②晴れ間には虫干しをし、かわいた肌着や夜具を使う。③おかずの種類を多くし、食物は食べのばしをしない。④暮しにユーモアを忘れぬように、特に家中のかじを握るお母さんには注意して戴く。⑤入浴して皮フの清潔を保つ。⑥総合ビタミンを補うことが肝要です。

#### 香典返しとして寄付

さきに御尊父川原吾市氏を失なわれた川原 清氏は香典返しとして、本村社会福祉協議会に金一封を寄付されました。

※本紙をもつて深くお礼申し上げます。

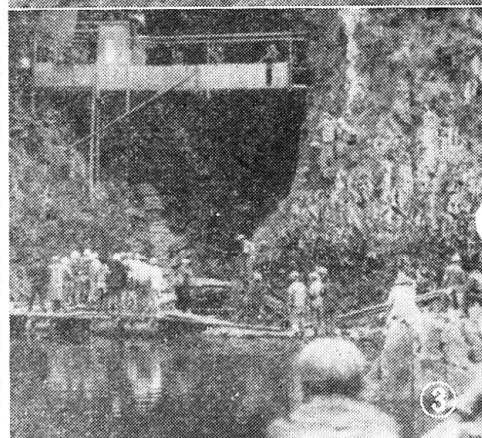
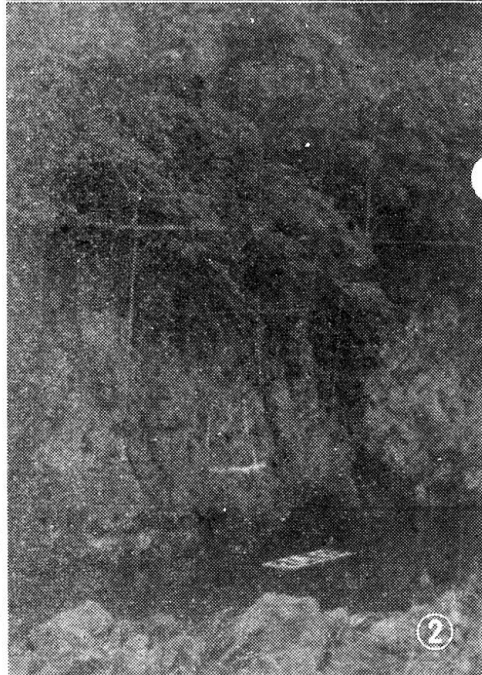
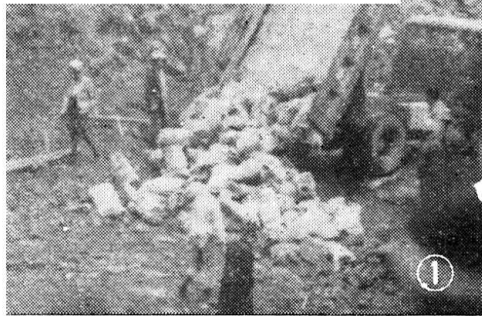
# 小雨の降りしきる中 暁の落城

## 第二蜂ノ巣城

### 三度目の代執行

### 第二の火も消える

下釜の峡谷を埋めたダム建設反対のトリデも六月十一日、第三回目の行政代執行によつてついに姿を消した。この日は早朝の急襲と、折からの雨のためか見物に来た者も少なく、反対派の抵抗もさほどなかつたため作業は準調に進められた。



#### 写真説明

- ① 作業用の土のうを降すダンプ車
- ② 本村側のダム反対の看板も川の中に
- ③④⑤ 報道陣、県警機動隊や城内からゴボウ抜きされたオルグの見守る中で、作業は急ピツチで進む
- ⑥ 対岸で作業を見守るオルグにステツクを室原さんが持つてくると、ワツと報道陣がかこむ
- ⑦ 取りこわされた城の残がい運ぶ作業員

### 暁の奇襲

午前四時、小雨がぱらつく中に、ヘルメット姿の九州地建の作業隊員がマイクロバスなどに分乗して、続々とつめかける。谷間のダムサイトは真つ暗。投光器が灯もされ、イナズマ形に

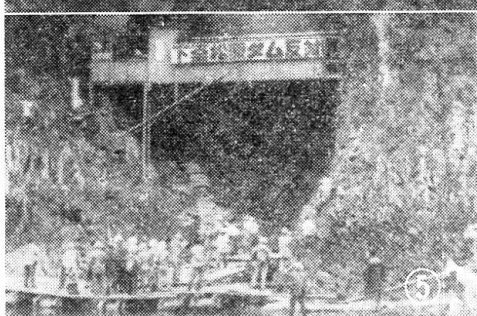
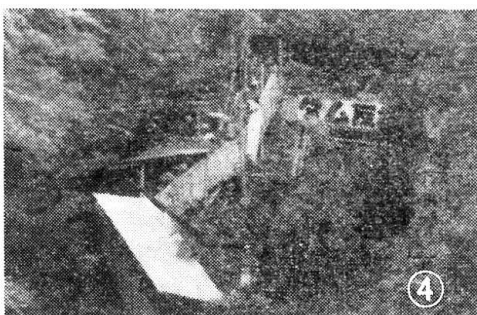
建てられたトリデを浮きぼりにする。二隻の救命ボート、土のう、資材を積んだ三台のトラツクも待機。

午前五時半、室原知幸さん外約十人の立てこもる第二の蜂ノ巣城ともいうべき「トリデ」の取りこわし作業が始まつた。この時

リデの渡り廊下約十メートルが、大音響とともに約十メートル下の津江川にくずれ落ちた。室原さん得意の「奇策」である。出鼻をくじかれた九地建は、ドラムカンで仮橋をかける。午前八時二十分、熊本県警機動隊約百五十人が出動

▲ 本村側に建てられていた「トリデ」には反対派はいなく、作業は円滑に進められ正午過ぎには全部の作業が終了した。

こんどの代執行は、河川法の適用による代執行であり、全国で初めてのケースである。そのため公権力の問題として興味深く、こんご室原さんは、法延闘争を中心に戦うことになるう。



### 除草剤を上手に使うには

田植え後の水管理  
植付後数日はや  
や深水とし、植傷  
みを防ぎ活着を助  
けるようにする。  
その後はつとめて  
水温の上昇をはか  
り、発育を促進す  
るよう水の掛引を  
行う。

#### 除草剤の使用

除草剤を上手に  
使うことは、稲作労力を節  
減し労力生産性の向上のた  
めにも役立つことになる。  
本田初期の主な除草剤はP  
CP(ピシピ)、NIP(エ  
ヌアイピ)、PCP(尿素が  
ある。PCPの使用時期は  
田植後四〜七日ごろの間で  
活着直後ヒエ種子の発芽  
しようとするころ、薬剤を  
作用させることが大切で、  
ヒエが発生してから使用し  
たのでは効果がない。  
雑草剤を田植後十日以上過  
ぎて使用する時は、一度中  
耕除草を行ったのちに使用  
するのがひけつである。  
薬剤を使用するときは、  
使用法などの説明書をよく  
読んで、薬害を起すことが  
ないよう使用基準をよく守  
り、安全かつ効果的に使

#### 直播栽培の管理

直播栽培では、雑草が水  
稲の発芽と同時に発生する  
ので、除草が遅れると大へ  
ん雑草になやまされるので  
第一回の中耕は、なるべく  
早期に行うこと。ヒエの除  
草にスタム乳剤を使用する  
場合は、一〜二葉期に完全  
落水して一〇〇〇Cを水  
七〇〜八〇リットルにとか  
して噴霧機で散布する。ま  
た第一回の中耕除草後、P  
CPかパチコンを使用する  
と、そのあと雑草の発生が  
少ない。  
病害虫の防除  
ヒメトビウソカ移動時  
期であるシマハガレ病の発  
生地帯では、このヒメトビ  
ウソカの駆除を徹底するこ  
とが大切である。

#### 栗の害虫駆除

クスサンの発生で被害が  
出始める時期になりました  
すでに冬の卵塊の時処分し  
たと思いますが、残った卵  
が孵化し被害し始めます。  
薬剤の散布は初期ほど効果  
がよいので、激しく食い荒

今までの参議院議員選挙の投票は残念な  
ことですが、生かされていない票がたくさんあります。  
なまけたり、他人まかせでは決して幸せ  
にはなれません。まず選ぶこと、あなたの  
一票をあなたの幸せのために加えて下さい

### 除草剤を上手に使うには

うようにする。散布はムラ  
なく均一に散布すること。  
直播栽培では、雑草が水  
稲の発芽と同時に発生する  
ので、除草が遅れると大へ  
ん雑草になやまされるので  
第一回の中耕は、なるべく  
早期に行うこと。ヒエの除  
草にスタム乳剤を使用する  
場合は、一〜二葉期に完全  
落水して一〇〇〇Cを水  
七〇〜八〇リットルにとか  
して噴霧機で散布する。ま  
た第一回の中耕除草後、P  
CPかパチコンを使用する  
と、そのあと雑草の発生が  
少ない。  
病害虫の防除  
ヒメトビウソカ移動時  
期であるシマハガレ病の発  
生地帯では、このヒメトビ  
ウソカの駆除を徹底するこ  
とが大切である。

## その七

### 鶏痘の予防と対策

鶏痘の予防時期となりま  
した。鶏痘という病気は、  
蚊の発生するところから秋に  
かけて、多く発生しますが  
冬期にも発生することがあ  
ります。  
鶏痘の病原体はウイルス  
で、夏期には皮膚型、秋冬  
期は粘膜型が多く発生しま  
す。皮膚型の鶏痘になると  
死亡率は三〜五パーセント  
にすぎませんが、発育不良  
や、初産鶏では休産したり  
します。粘膜型の鶏痘の場  
合は、ジフテリア様の病状  
を示し、死亡率は一〇〜三  
〇パーセントに上ります。  
鶏痘の感染は、発病初期  
のカサブタ、涙、鼻汁、血  
液に含まれており、乾燥と  
低温には非常に強く、一度  
発生した鶏舎や育すう器に  
は、相当長期間の間菌が残  
つていますから、徹底した  
消毒と病鶏の隔離が必要。  
鶏痘の病状は、皮膚型は  
感染後七〜十日目ぐらいか  
ら冠、肉すい、顔面、脚な  
どの皮膚露出した部分に、  
小さな水ぶくれ、また灰色  
や桃色のはれものができる

す。その後水ぶくれは硬く  
なり灰、黄、褐色となり、  
二次的感染がなければ二〜  
三週間位で黒褐色のカサブ  
タとなり、それが脱落すれ  
ど治る(発病から治ゆうま  
で約一ヶ月)。粘膜型は成  
鶏の発病は  
少なく、幼  
中育すうが  
発病しやす  
い。まず涙  
、鼻汁を出  
しついで眼  
の周囲がは  
れ、眼に豆  
腐粕のよう  
なものが出  
る。さら  
に口腔内、  
舌、咽、頭  
に灰白色の  
義膜ができ  
病状が悪化  
すれば、呼吸困難となりチ  
ツ息死する。鶏痘に一度感  
染した鶏は免疫体を得、再  
発生することはない。  
鶏痘の予防は、鶏舎、育  
すう器の完全消毒と、鶏痘  
を、する蚊やサンバエな

## 養鶏の技術と管理

ど、吸血昆虫の駆除に勤と  
め、鶏痘の予防接種が最善  
の方法です。  
(予防液の正しい使い方)  
有効期限のあるもので、  
冷暗所は保存したものを使  
用し、一度開封したら、そ  
の日のうちに使つてしま  
うこと、発痘力のすぐれた  
ものを選ぶことです。

予防液の免疫期間は、だ  
いたい接種してから二〜三  
週間目から四ヶ月で、その  
後は補強接種をすると効力  
が上ります。接種部位や実  
施要領は、使用書を良く読  
んで、使用書の指示ど  
うりに使用して下さい。接種後  
は一週間以内で善感します  
から、必ず見て下さい。  
発痘しておれば、毛穴が  
米粒から小豆大に水ばれし  
ています。発痘が悪い場合  
は、再接種を行うこと。  
治療法は、家畜用マイシ  
ンの飲水投与(〇、一%液  
十日間連用)か筋肉注射を  
行い、同時に病鶏は隔離し  
て下さい。  
予防液は家畜保健所であ  
つせんしますから、入用の  
人は早目に申し込んでくだ  
さい。