

なな報かづん

41年6月号

【第55号】

発行所

編集発行人

大分県・日田・中津江村

川津一人

6月

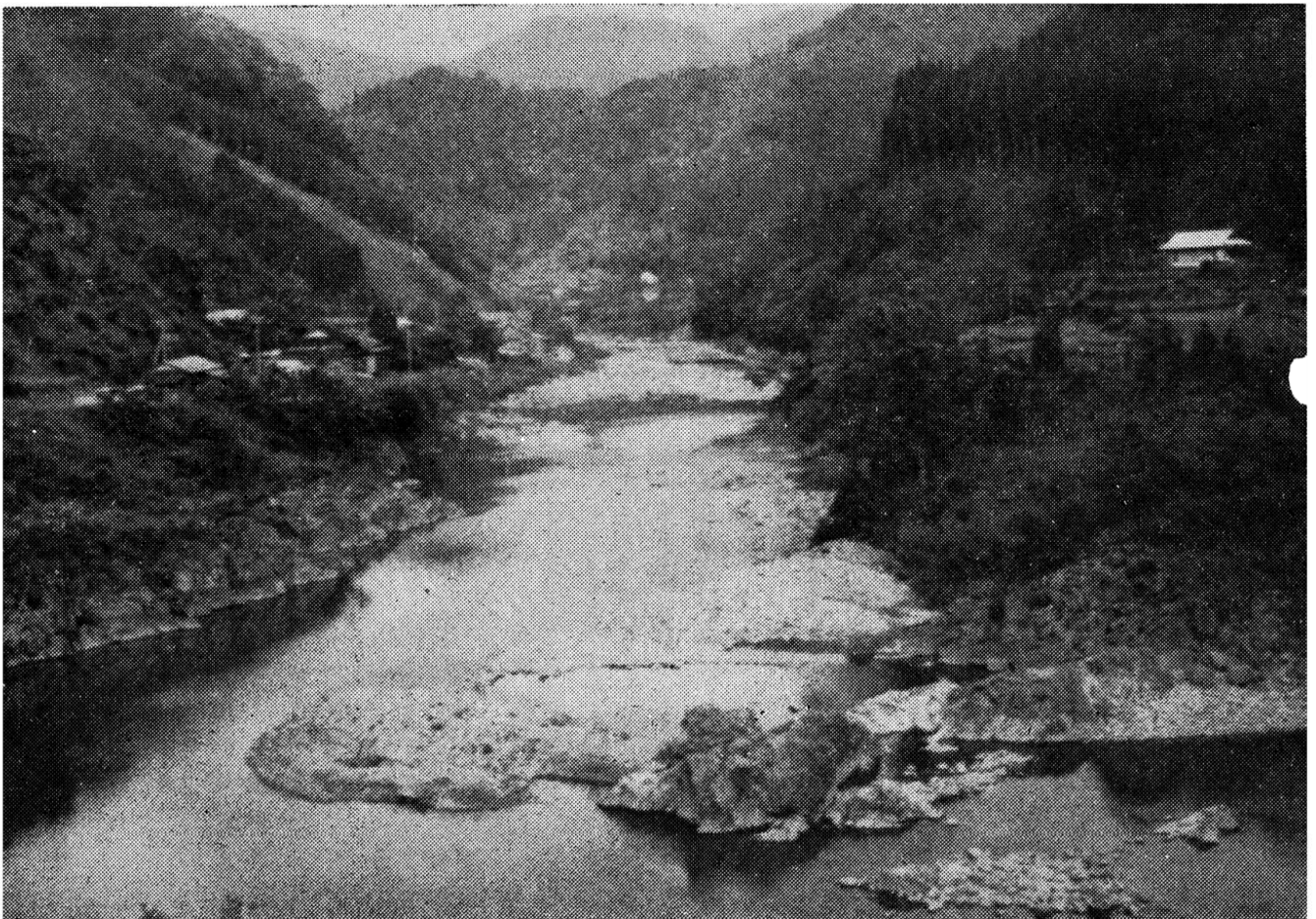
陰暦では六月のことを、「みなつき」と呼びます。

旧六月は、暑さがもつともきびしい時で、日照りがつづき、深山の清水も野の川もかれ尽きることから「水無し月」といわれ、これが縮まつて「みなつき」となつたといわれます。

一説には、旧六月は、およその農作業が終わることから、「みなしつくした月」の意味から「みな月」と呼ばれたともいわれています。

別名で、「田草月」などと呼ばれますが、これは文字通りこの月は、田の草をとる月であることからです。いずれにしても、これらの呼び名は、日本古代の農耕生活から生まれたことばに違いありません。

旧六月は大陽暦に換算すると、ことは七月十八日から八月十五日に当りますからうなずけることです。



一般会計

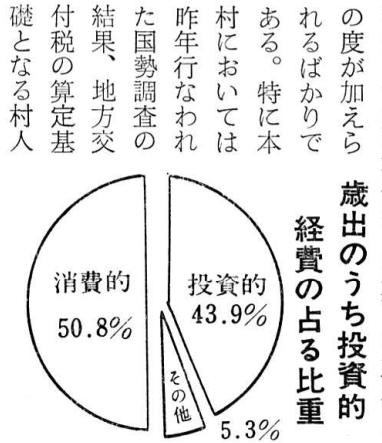
平野線林道開設など

基本計画は三年目

三月十一日招集された第一回定例村議会は昭和四一年度中津江村一般会計予算案ほか、特別会計予算案などを審議。いずれも原案どおり可決し、昭和四一年度予算が成立した。本年度予算総額は、一億円に近い、九八、三五八千円の大型予算となっている。

41年度一般会計予算歳出 (単位千円)

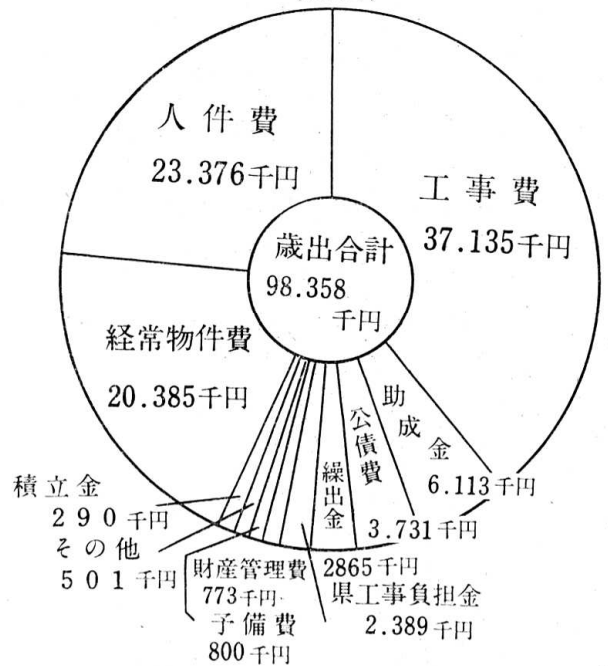
款	項	金額
議会費	議会費	2,236
総務費 20,532	総務管理費	15,733
	徴税費	2,691
	戸籍住民登録費	1,303
	選挙費	225
	統計調査費	545
民生費 3,762	監査委員費	35
	社会福祉費	2,011
	児童福祉費	1,742
衛生費	災害救助費	9
	保健衛生費	1,502
農林水産業費 38,896	農業費	2,617
	林業費	36,279
商工費	商工費	166
土木費 3,622	土木管理費	3,622
	道路橋梁費	1,324
消防費	住宅費	86
	消防費	1,543
教費育 19,786	教育総務費	1,590
	小学校費	6,186
	中学校費	3,374
	社会教育費	643
災害復旧費 371	保健体育費	7,993
	土木施設災害復旧費	321
公債費	農林水産施設災害復旧費	50
	公債費	3,731
諸支出金	普通財産購入費	1
予備費	予備費	800
歳出合計		98,358



▼四一年度一般会計予算編成にあたっては、最近の社会情勢は景気停滞の影響もあり、国、地方を通じて財政事情は、困難の度に加えらるるばかりである。特に本村においては昨午行なわれた国勢調査の結果、地方交付税の算定基礎となる村人

消費的の事業を消化するのは情勢の中で、各種の事業を消化するのはたいへん困難なことではあるが、経常物件費など消費的経費を切り詰め、各費目の予算額は最低必要限に

41年度一般会計の性質別予算 (歳出)



をもつうちに限られた財政の中で、効果的かつ効果的に予算編成を行い、事業推進をはかった。予算編成のあらずし、総合的な「村づくり」のために策定された「中津江村振興基本計

画」の、実施三年度目になる本年は、県道改良負担金をはじめとして、中津江中学校、川辺小学校の各ブル設建や、簡易し尿処理場建設、各種の振興事業費などが予算化されて、基本計画もいよいよ成熟期に入った感である。また前年度に引き続き、「林業構造改善事業」は、平野線の開設、国有林の活用事業、椎茸乾燥場建築等が計画され、児塔村政の諸政策が、総合的にして計画的に予算化されている。

臨時地方特例交付金とは



税法の改正によつて、村税が減収されるので四十一年度にかぎり、国がその分の財源を補てんする意味で、市町村のタバコ売上本数に金額を乗じた額を交付金として市町村に交付するものです。

予算総額は 98,358千円

一般財源

特定財源のうち主なものは、村税の二四、九〇〇千円と、地方交付税の二四、三〇〇千円
その外国県支出金の三、

四十一年度一般会計予算の歳入総額は九八、三五八千円となつています。このうち一般財源五九、三九三千円。特定財源として三八、九六五千円が計上されています。

歳入

〇九三千円や減税補てん債の二、六〇〇千円、繰越金の二、〇〇〇千円などが計上され、合計五九、三九三千円となつています。

特定財源

特定財源のうち国県支出金の二五、八七三千円は、前年度に事業を始めた「林業構造改善事業」の補助金

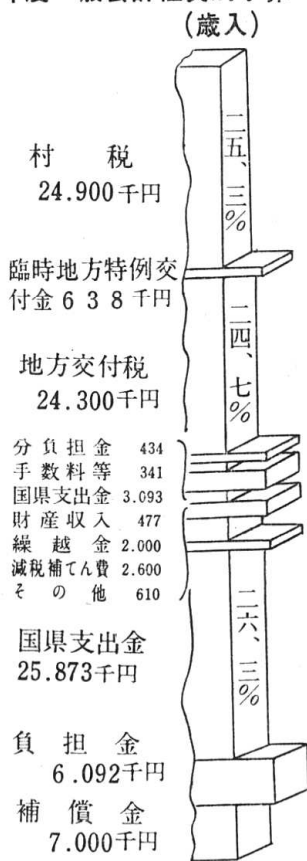
歳入

歳出

41年一般会計予算歳入 [単位千円]

款	項	金額
村 税 24.900	村民税	8.165
	固定資産税	8.731
	軽自動車税	401
	市町村たばこ消費税	2.747
	電気ガス税	792
	鉱産税 木材引取税	430 3.634
臨時地方特例交付金	臨時地方特例交付金	638
地方公付税	地方交付税	24.300
分担金及負担金	負担金	6.5
使用料及手数料 341	使用料	87
	手数料	254
国庫支出金 2.776	国庫負担金	1.248
	国庫補助金 委託金	731 797
県支出金 26.190	県負担金	141
	県補助金 委託金	25.663 386
財産収入 477	財産運用収入	476
	財産売却収入	1
寄附金	寄附金	1
繰入金	繰入金	1
繰越金	繰越金	2.000
諸収入 7.608	延滞金加算金及び過料	31
	村預金利息 雑収入	1 7.42
村債	村債	2.600
合 計		98.358

41年度一般会計性質別予算 (歳入)



- ◎ 林業構造改善事業 三五、〇四〇千円
- ◎ 主要地方道整備事業 二、三八九千円
- ◎ 消防施設整備事業 六一〇千円
- ◎ 環境衛生整備事業 二五〇千円
- ◎ 教育施設整備事業 七、七七〇千円
- ◎ (プール建設) 以上

村民みなさんの健康維持や環境衛生を図る衛生費は一、五〇二千円、農林水産振興の産業費三八、八九六千円、商工費一六六千円、道路の改良や住宅費の土木費五、〇三二千円。消防費は一、五四三千円。教育振興費の教育費では一九、七八六千円となつている。

主要事業別の予算
本年度事業のうち主な事業の予算をみると、

林道田ノ口線など基本計画は8割のでき



昭和39年度決算から

三十九年度は、中津江村にとって歴史的な年度であった。昭和三十三年、ダム問題が突発し、わが村の盛衰がかかったダム問題に、「蜂ノ巣城」の落城によつて、一路の解決の糸口が見えたことはもちろん、当初より大乗的な境地に立ち、協力的な体制で進んできた児塔村政に輝くものがあった。

またいまひとつは、「中津江村振興基本計画」が樹立されたことである。「振興基本計画」については概報のとおりであるが「三十九年度決算書」がまとまつたので、「振興基本計画」の初年度は、どのように各事業が消化され推進されたか。「三十九年度決算書」からみてみよう。

四、八七八千円が黒字

むだのない予算執行で

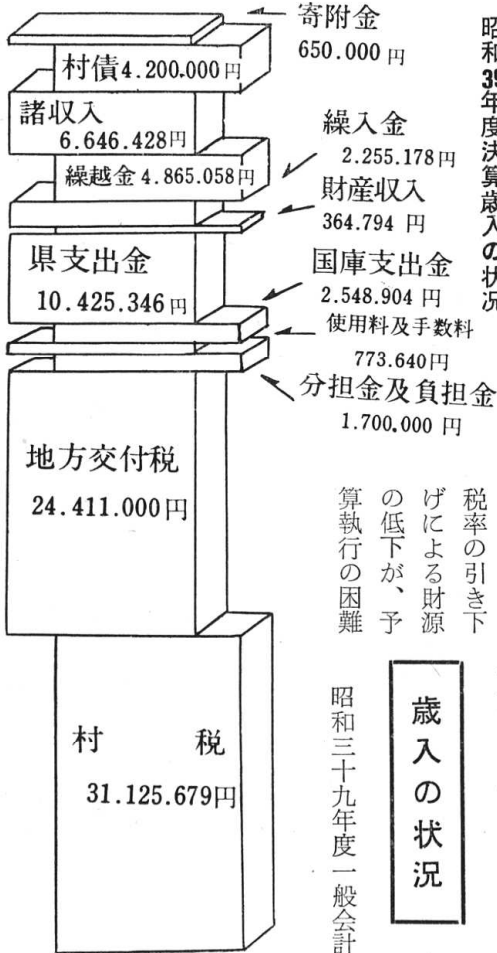
一般会計

三十九年度一般会計の歳入合計八九、九六六千円で、歳出合計八五、〇八八千円を差し引くと、四、八七八千円の黒字をもつて決算することができました。

これは、村民のみなが納税を通じて村政に協力をしたため、黒谷線林道高橋の架替工事をはじめとして、各種の公共事業を行うことができました。

また当初予算額は五二、二九三千円でしたが三七、〇四一千円が補正され、最終予算額は八九、三三四千円となっています。以上のように、本村の財政は健全さを保ち続けています。

昭和39年度決算歳入の状況



歳入の状況

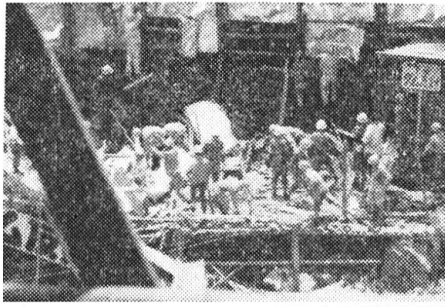
昭和三十九年度一般会計

に拍車をかけた。このようなかで基本計画の初年度事業を消化するのはできぬかに見えたが、消防用自動車購入をトツツに、橋梁高橋の架替工事、原部田ノ口線の開設工事とつぎつぎに事業は推進された。その結果全事業の八割半までが完成した。しかし基本計画のもつ性質上、そこには理想的なものがない。行政の指針となるべき計画であるからあらゆる好条件の中でも、十割の完成は果せないものである。

この歳入の主なもの、經常収入としての村税三一、一五、〇〇〇千円、地方交付税の二四、四一、一〇〇千円です。村税の徴収率は九五、三パーセントで、当初予算に対して六パーセント伸びています。その外の収入で主なもの、林道開設（原部田ノ口線）に伴う受益者の負担金一、七〇〇千円、教育費などの国からの補助金（国庫支出金）二、五、四九千円、林道開設や改良工事、災害復旧工事などに対する県補助金（県支出金）八、八一七千円、建設省から村道付替等のために受入れた補償金五、九二九千円（内辛味付替道路工事分四、六八五千円、中村道路付替工事分七六千円）、村債の四、二〇〇千円とありますが、村債の四、二〇〇千円の内一、二〇〇千円は、元利補給の行なわれる市町村の、臨時減税補てん債となっています。

臨時減税補てん債とは

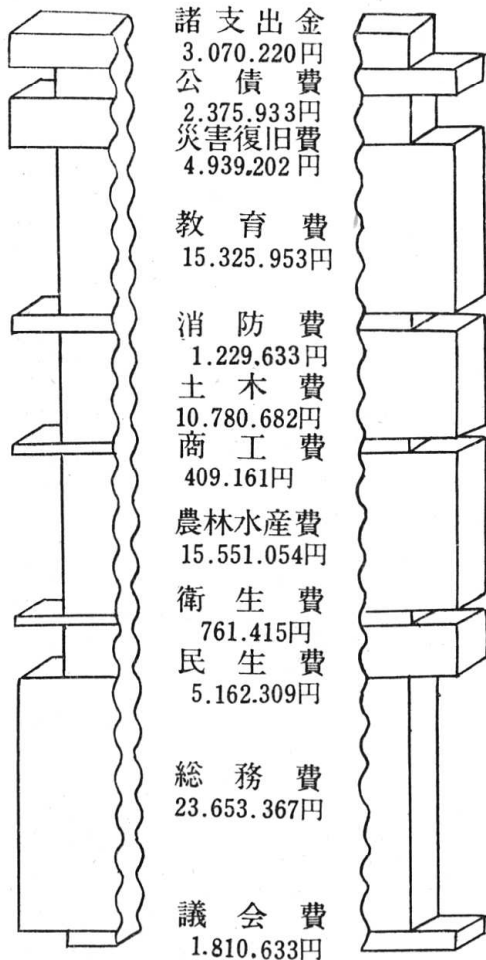
村民税の課税方法が税法の改正によつて変り、そのため村税の収入が減り、財政困難となるので、それを助ける目的の村債で、国が全額元利補給を行うことになつている。



〔写真説明〕

代執行で強制収用を受ける蜂ノ巣城と建設省作業隊

昭和39年度決算歳出の状況



設置備事業では、林道へき地教育員住宅を建設し、延三〇坪建築費一八五万円を支出し

国民健康保険事業特別会計 ▲ 歳入 一五、〇二一千元 歳出 一四、九八三千元

農業共済事業特別会計 ▲ 歳入 一、六八五千元 歳出 一、六二六千元

※ 以上昭和三十九年度は村民みなさんのご協力によつて、当村は四九七万円の黒字決算となりました。

歳出の状況

昭和三十九年度
の主な事業は、前年に引きつづいて行こなわれた「山村振興事業」や、「林道改良事業」「道路整備促進事業」があげられるが、この外「中津江村振興基本計画に基づいた諸事業」と、下笠ダム建設に伴う「補償村道」の付替事業を二ヶ所で施工しているが、これらの全事業はいずれも年度内に事業を完了して、村政発展のために大いに役だつて

行つています。

日田市に学生寮を建築するその予定地の土地代金四〇七万のうち残額となつていた三〇七万円を支払う。また財政調整基金として二〇〇万円の繰入れ積立を行つています。

普通財産として柿ノ谷の原野（実測）五町六反余りを九五万円で購入し杉を植付けています。

山形振興事業として林道田ノ口線の開設工事を前年に引きつづいて施工し、工事費三五三万円で延長六六〇メートル、中員三、六メートルが完成しました。林道改良事業は、黒谷線林道第一橋梁の高橋の架替工事を行い、五三二万円を支出しました。高橋の構造は鉄筋の永久橋で、延長二

三、二メートル有効中員三メートルである。林道災害復旧工事として間地林道北又橋を架替、工事費四九四万円を支出しました。これも永久橋です。農業生産基盤造成事業として二〇〇万円を本村農協に預金するため支出しました。これは四六年度までの時限基金で、無利子として農家の生産基盤造成のために運用される資金です。

道路整備事業では、林道宮園線の不動野橋の改良工事をを行い、工事費四二万円を支出しました。これは当年度に下部構造のみを施工し、上部構造は四十年後に施工したものです。本村主要道路（県道八女小国線、日田熊本線）の改良促進事業の地元負担金を三〇五万円支出しました。建設者の補償で村道の付替工事を施工し、辛味付替道路工事に四六九万円、中津江村道付替工事に七七万円を支出しました。これらはいずれも建設者の補償で施工したものです。

村単独事業である教員住宅建築工事に、建築費一五九万円を支出しました。これは鯛生地区に建築した、教員住宅の建築費で、木造瓦葺平家建三棟、延四〇、五坪です。

以上が昭和三十九年度に於いての決算状況ですが、各会計を総括した決算の規模は、一般会計から特別会計への繰出しによる重複分を除いて、

歳入 一〇三、八二二千元
歳出 九八、八四七千元
となり、四、九七五千円の黒字となっております。

特別会計

おもな事業のあらまし

第五分団に消防用ポンプ運搬車一台を四五万円で購入して配置しました。この事業はさきに樹立された「基本計画」のうち、第一番目に行なはれた事業として興味深いものです。

▼農・林・水産部門

▼土・木部門

▼教育部門

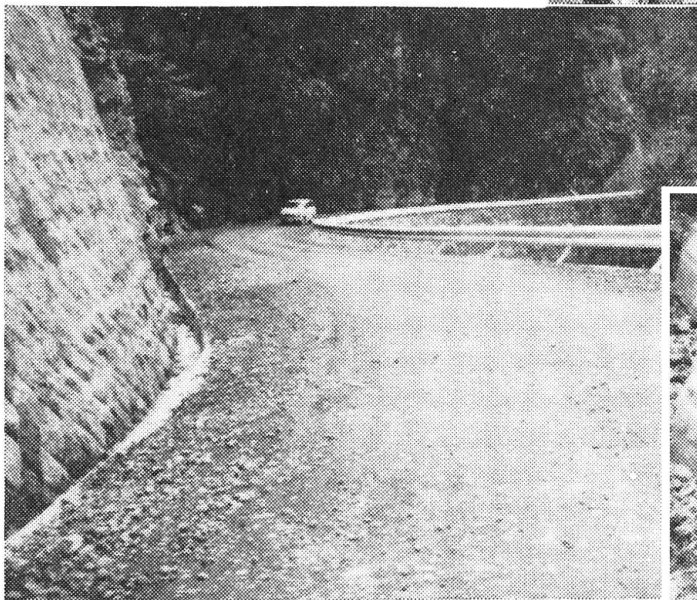
事業から 1年のあゆみ

〔写真右〕

建設省の補償で、当村開発公社によつて
施行された栃原地区集団移転地。

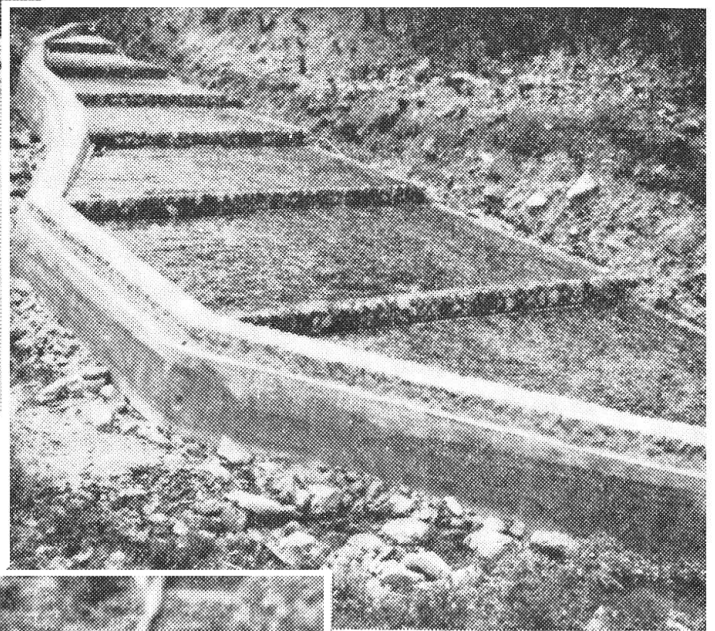
工事費 7.507 万円

坪数 7.327 坪



〔写真上〕 39年度から42年度までの5ケ年間、県道特殊
改良事業として施行されている当村県道の40年度に竣
工した県道改良工事です。 事業費 4.500 万円

延長 1.495米で 3ヶ所



〔写真上〕

林業構造改善事業の一環
である「ワサビ沢」は、石
場部落の協業体によつて竣
工した。

工事費 251 万円

面積 1.447 平方米

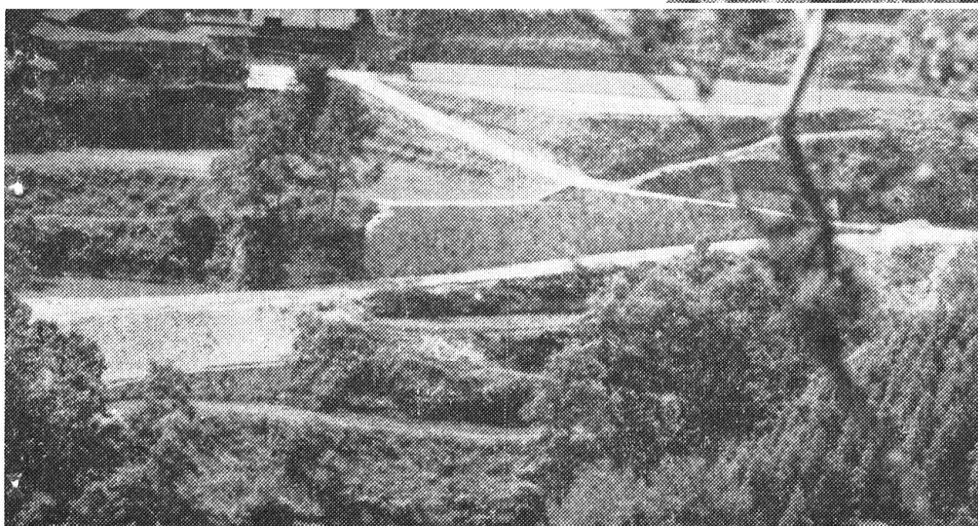
石場部落付近に2ヶ所。

〔写真左〕

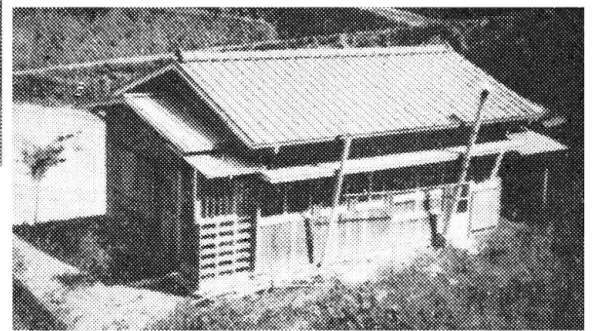
林業構造改善事業で施行
した猪野々線

工事費 1.177 万円

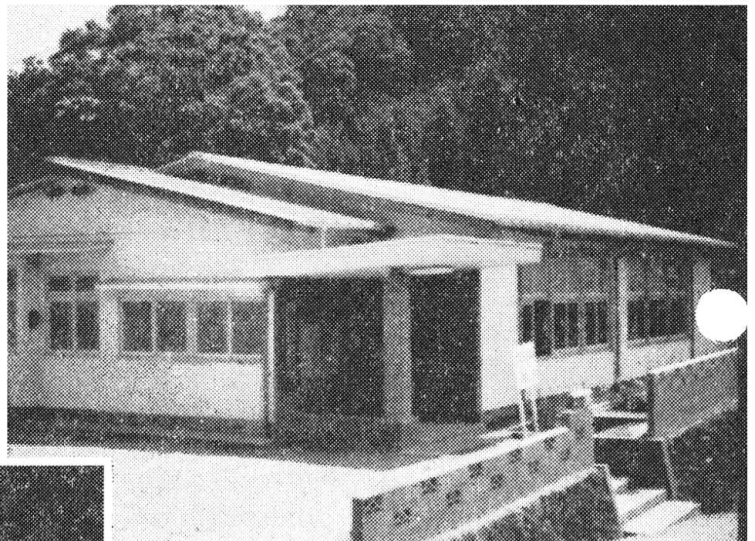
延長 1.626 米



40年度 目で見る村政



〔写真上〕 林業構造改善事業で施行された
原部～田ノ口線
工事費 963 万円
延長 1.782 米
この外建設省の補償で竣工しつつある
野田～田ノ口線がある。
本年度事業分は
工事費 1.401 万円
延長 1.000 米



〔写真右上〕 丸蔵小学校に完成した教員住宅。
建築費 85 万円
建坪数 木造 14.5 坪



〔写真上〕 鯛生に完成した保育園
建築費 405 万円
建坪数 木造 70.4 坪

〔写真左〕 39年度に下部構造を施行し
40年度に上部構造が竣工した
不動の橋
工事費 94 万円
延長 鉄筋 約10 米

▼ 犬の放し飼いは やめてください

みなさんのたいせつな郵便物や電報を、少しでも早く確実にお届けしようと努めています。犬を放し飼いにしているご家庭が多くて、係の者をたいへん悩まかしてをります。

郵便規則では、犬を放し飼いにしているご家庭へは郵便物を配達しなくてもよいことになっています。

たいせつな郵便物が、確実にみなさんのお手元に届くためにも、狂暴性のある犬等は、かならずつないでおいて下さい。

▼ 転居届は

郵便局にも

さいきん転出なさる方や転入なさる方が多くなり、郵便局に申し出がないために、郵便物の転送や配達にたいへん困っています。

郵便局に転居届をしておきますと、届け出た日から一年間は、以前の住所で送られて来た郵便物も、受持ちの郵便局で新しい住所のほうに転送され、みなさんにとつてたいへん有利になつております。また転居届

をださないとい、せつかく送られて来た郵便物も、差出人の元に送り帰されることがあります。

転居のさいは、役場か郵便局に宛定の用紙を用意してありますから、必ず届けてください。

▼ 表札と郵便受箱

のおねがい

九州全局と歩調を合せて展開しております。「郵便物を正確により速く」みなさんのおてもとにお届けするためであることをご理解いただいで、ぜひ「表札と郵便受箱の設置運動」に、ご協力ください。係では表札と受箱設置の相談にも応ずることになっております。

▼ 通話がすんだら 必ず信号を

電話ご利用のさい、より早く通話ができるため、通話を請求するときは、かならず電話番号で請求し、通話が終つたら必ず信号を送ってください。

電話ご利用の時は、屋号や氏名等で請求しても、接続されない場合がありますから、ご注意ください。

また通話が終つて信号を送らないと、局ではいつ通話が終つたか解らず、特に市外通話の場合など、接続されたままとなり、その間の料金が課せられ、みなさんにご迷惑をおかけすることになります。通話が終つたら必ず信号を送つて下さい。

たいせつな郵便物を「早く正確に届ける」ことをモットーに、平素いろいろと努力していますが、利用者みなさんのご協力がなければ、十分にその成果をあげることができません。そこでこのたび「表札と郵便受箱の設置運動」



けしの不正栽培 防止運動から

麻薬を根底からなくそう

「けし」と言へば、今も何人かの人々が麻薬中まず私たちの頭に毒者になつて居るのです。浮ぶのは、麻薬中毒者のやつれた姿でしよう。また麻薬の恐ろしさは、隣国である支那の歴史をみても明白です。麻薬が人間の心と身体をむしばんで、ついには恐ろしい犯罪者にまで落ちていく姿を、私たちは映画や物語で良く見ますが、これは映画や物語りばかりではありません。麻薬がこの世の中に存在する限り、

私の詩集

私は青年が好きだ

私は青年が好きだ。私の好きな青年は、麦のように踏まれるほど根を張つて起きあがる。

私の好きな青年は、玉葉のように霜にあうほどいきいきして育つ。

私は青年が好きだ。私の好きな青年は、木曾の松の柾目のようにまつすぐで柔らかで香りがいい。

私の好きな青年は、鋼のバネのようにしなやかでよく弾みがいい。

私は青年が好きだ。私の好きな青年は朝日に輝く山のように、晴れやかできれいで天につづく。

私の好きな青年は、燃え上る焚火のように熱烈で新鮮であたりを照す。

私は青年が好きだ。私の好きな青年は真正面から人を見て、まともにこの世の真理を守る。

私の好きな青年は、みづみづしい愛情で、ひとりひとりに人生を楽しくさせる。

山ざる R

けしのかんたんな見分けかた

植えていけないけし	植えてよいけし
ソムニフェルム種 セテイゲルム種 花は白色、園芸変種として一重咲のほか八重咲あり、花色は白、赤、桃、紫色等あり	ひなげし、おにげし、あざみげし等あり、一重咲、八重咲等あり 花色も多種多様である
1) 全面にろう質をもち白ばい緑色をしている。	(1) 緑色をしている
(2) 茎が太く、しつかりしている	(2) 全草が弱々しい感じである
(3) 無毛で、あつても極めて少ない	(3) 全草に粗毛が生えている
(4) 葉が大きく長楕円形でまわりの切れ込みが浅い	(4) 葉は羽状で深く裂けている
(5) 葉は無柄でつけ根が茎を抱き込んで	(5) 葉の下方から出ている葉柄もつけ根をもつている

けい光ランプの話【その1】

「、後者を「有効寿命」と呼んでいます。

☆点灯寿命は、けい光ランプ

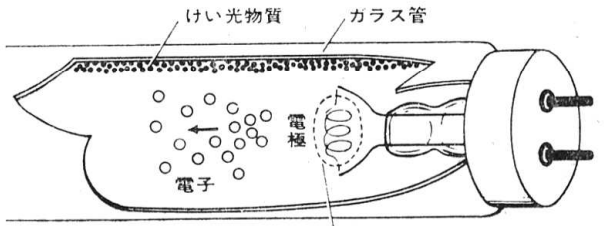
☆ランプの寿命
けい光ランプは放電しなくなるまでの点灯時間、あるいは明るさが最初の六〇パーセントぐらいにさがるまでの点灯時間、この両者をもつて寿命とされます。



☆有効寿命二年ぐらい
プ始動時および点灯中、フイラメント（電極）に塗布された電子放射物質（エミッター）がだんだんと消耗して、充分な電子放射が困難となることに起因します。有効寿命は、点灯中けい光物質と水銀との反応やけい光物質自体の劣化が原因となります。

一般のご家庭でふつうの使い方をした場合、有効寿命はだいたい二年ぐらいのようです。電圧は正常でもずいぶん暗くなつたようだと感じられるけい光灯は、有効寿命がきていると考えて、新しいランプとかえたほうが、消費する電力は同じですから明るさの点ではお得です。

☆数多い点滅は損です
注意したいことは、ふつう七、五〇〇時間といわれるけい光ランプの寿命（有効寿命）も、あまりついたり消したりする回数が多いと寿命はぐんと短かくなります。ですから、点滅回数の多い所にけい光ランプを取りつけることは、不経済なランプの使い方ということになります。



電子放射物質（エミッター）を塗布しているところ

目あきに突きあたられないためである。ところがドスンと向うから衝突されて、「ヤイ、おまえは目くらじやナ」すると、相手が、「なに、そういうおまえこそ目くらじやないか」「何を言う、このチョウチンの灯が見えぬか」さし出したチョウチンに相手は笑いだして、「火が消えとるじゃないか」

心訓

イノシシたいじは

夏期狩猟許可で

ここ数年の「イノシシ」などによる農作物の被害は相当額にのぼり、農家のみなさんの受ける打撃は大きなものがあります。そのようなことから、イノシシなどによる農作物の被害防除のために、特に県知事より下記の方が、夏期狩猟の許可を受けました。

- | | |
|-------|-------|
| 武原 金重 | 高野 金次 |
| 森下 次市 | 梶原 巖 |
| 三宅 末夫 | 伊藤 勝義 |
| 高木 加幸 | 山口 安夫 |
| 永瀬 勲 | 川上 志郎 |
| 高田 孝 | 林 重信 |
- 以上十四名

許可の期間は四十一年六月一日から同三十日まで。許可の期間は四十一一年六月一日から同三十日まで。

を寄附されました。さきに御尊父合谷元孝氏を失なわれました合谷州生氏は、香典返しとして、本村社会福祉協議会に金一封を寄附されました。

★世の中で一番楽しい立派なことは、一生涯を貫く仕事を持つことだ。
★世の中で一番みじめなことは、人間としての教養のないことだ。
★世の中で一番さびしいことは、する仕事のないことだ。

信用保証人付き 特別小口融資

当村内の一般中小企業を営む人のために、小口の融資制度があります。今回は六月三十日までですから、

さきに夫河津袈喜氏を失なわれました河津ミサオさんは、香典返しとして、本村社会福祉協議会に金一封

を寄附されました。さきに御尊父森田松次郎氏は、香典返しとして中津江中学校に、金一封を寄付されました。

★世の中で一番尊いことは、人のために奉仕し決して恩にきせないことだ。
★世の中で一番美しいことは、すべてのものに愛情を持つことだ。 福沢諭吉

夏期狩猟許可を受けたハ

猪野 司 坂田 泰富

ご注意ください。

夜路に、盲人がチョウチンをさげて歩いて行つた。

福沢諭吉

寓話一題

福沢諭吉

養鶏の技術と管理

その十

駄鶏の見分け方

駄鶏淘汰

が必要であることは、

じゆうぶん

承知していても、その

基準とか方法は、平飼

いではなかなか難かし

いものです

現在産んでいる鶏と産

んでいない

鶏との区別は、比較的かん

たんに判別できますが、よ

く産む鶏と産まない鶏との

区別は容易ではありません

産んでいるか休産してい

るか判別は、腹、肛門部

黄色の色素の状態、活力な

駄鶏淘汰の区分方法は、

黄色色素と

肛門による見分け方

多産期を過ぎた頃から黄

色素の変化で、休産鶏を

選別することができます。

産卵中の鶏なら、飼料か

ら黄色色素が補給されてい

ても、卵の卵黄へ廻る分と

体の新陳代謝とに廻される

分に別れますから、体に沈

着することはありません。

ですから産卵中の鶏はくち

ばし、脚、肛門などに黄色

できます。

(左図を参照)

今回と次回の二回に別けて
掲載しますので、見のがし
がないよう注意してください。
◎駄鶏淘汰へ

休産している鶏を長い間
飼育し、駄鶏の選別が遅れ
ては大変不経済です。少く
とも休産後七〜十日までに
は駄鶏を選別したいもので
す。このとき肛門も併せて
調査して下さい。

味がなく、肉色をしていま

す。ところが休産すると、

黄色色素はまず肛門の周囲

からつきはじめ、一週間ぐ

らい休産すると、くちばし

の根元から順に先の方へ向

つて、黄色色素がつきはじ

めます。この状態の変化に

よつて、だいたい何日前ぐ

らいから休産したかを判定

できます。

(左図を参照)

換羽は一産卵周期を終つ

た鶏が旧い羽を脱いで、新

▼黄色色素がついたり
消えたりする順位▲
一、肛門 二、眼 三、耳
四、くちばし 五、脚

恥骨部の 鑑定法

恥骨の中がせまく、指二

本位なら休産中、三本位な

ら産卵中の鶏です。また恥

骨端が軟かく感じられる鶏

は、産卵中の鶏と判定して

よいでしょう。

早期に換羽を始めた鶏の

場合は、換羽終了までに長

期間かかり、そのため百日

以上も休産します。このよ

うな鶏は産卵を始めても、

産卵数は第一年度の八

十五パーセントといわ

れます。このような鶏

に換羽します。
春びなどでは一年間産卵し
た翌年の秋に換羽するのが
普通ですが、中には早春び
なども、その年のうちに軽

い換羽をし、休産する鶏も

ありますが、こんな鶏はよく

ありません。

老鶏の換羽の場合は、換

羽の開始時期によつて、そ

の鶏がもつている能力を推

定できます。その見分け方

は次のとおりです。

早期に換羽を始めた鶏の

場合は、換羽終了までに長

期間かかり、そのため百日

以上も休産します。このよ

うな鶏は産卵を始めても、

産卵数は第一年度の八

十五パーセントといわ

れます。このような鶏

とは逆に、遅い時期

(十月以降)に換羽を

始める鶏は、わりあい

短期間で換羽を終了し

て、翌年の産卵数も二

百個ぐらいは期待でき

ます。このような鶏は

さらに一年飼育を続け

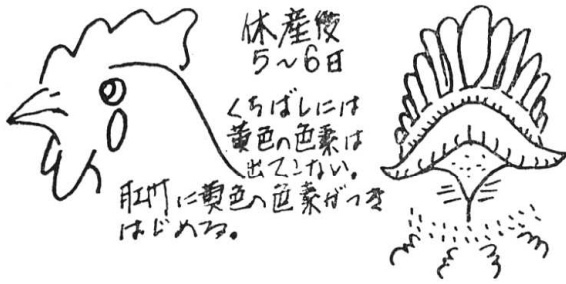
ても、経営に合った鶏

でしょう。▼これ

以後は次回にまわさし

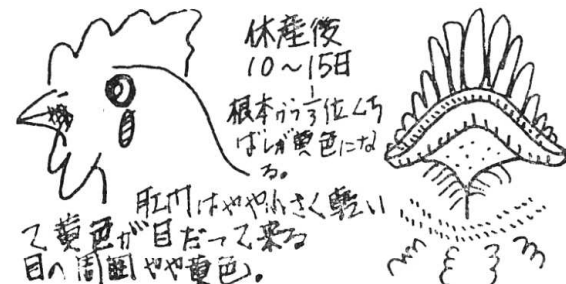
ていただきます。

黄色色素と肛門による駄鶏の見分け方



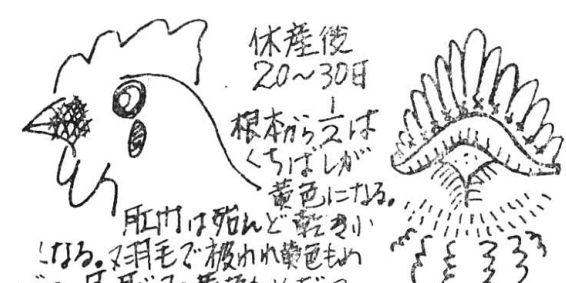
休産後
5~6日

くちばしには
黄色の色素は
出てこない。
肛門に黄色の色素がつき
はじめた。



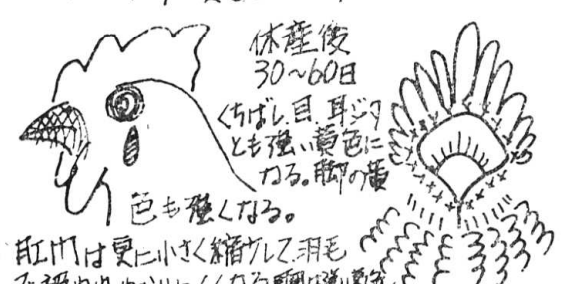
休産後
10~15日

根本からくちばし
は黄色になる。
肛門はやや小さく軽い
て黄色が目だつて来る
目の周囲やや黄色。



休産後
20~30日

根本からくちばし
は黄色になる。
肛門は殆んど軽いか
いなく、羽毛が極く細
かつ、目、耳の黄色も
めだつ。



休産後
30~60日

くちばし、目、耳の
黄色も強くなる。脚の
黄色も強くなる。
肛門は更に小さく縮んで
羽毛が極く細かつ、