

広報かづん

へき地集会室建設着工

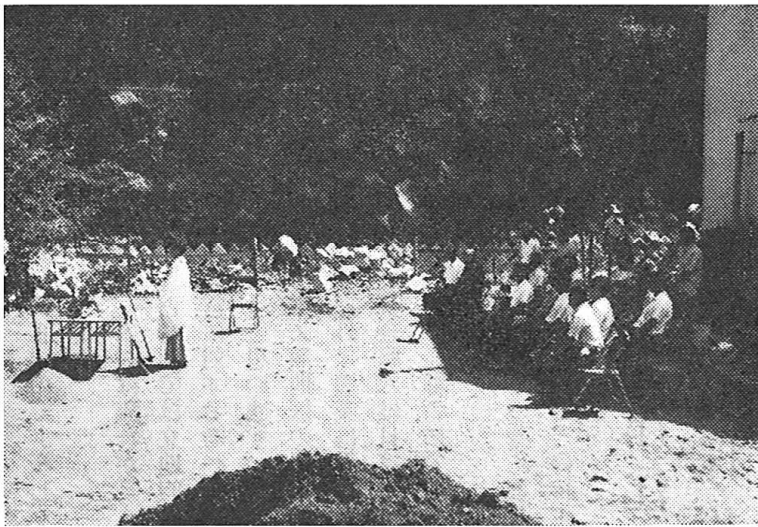
完成は十一月末

中津江中学校

中学校組合は去る六月三十日、中津江中学校横の土地に「へき地集会室」を建設することを決め、敷地造成を急いでおりましたが、

現在、ほぼ整地が出来ましたので、去る八月二十日、関係者の参列を求めて厳し

くくな起工式をおこないました。この事業は、「公立中学校へき地集会室等新築事業」とし、一部補助金により中津江中学校西側敷地に、建築面積六四七平方メートル（約一九七坪）のへき地集会室の御承知のとおりです。



事業費約一、八四六万円

で、日田市二串建設が工事を請負っています。

へき地における教育が、都市地域の教育と比べ大きな障害があることは皆さんの御承知のとおりです。

村および教育関係者の間では、特にこの点を重視し集会室の建設に着工しました。

集会室の完成とともに今後の中学教育の一般の向上が期待されます。

(写真は起工式)

「行政相談」運動週間について

行政についてのいろいろの相談を受けるべく、十月十二日から十月十八日まで一週間を、「行政相談運動週間」として全国一斉に運動が展開されます。特に皆さんの御便宜をは

かし、校区毎に左記のとおり相談所を開設します。気軽にお越し下さい。

行政相談窓口は、中津江村森林組合に置いてあります。平素の御利用をお待ちしています。

十月十三日 午前九時～

正午 野田小学校

十月十三日 午後一時～

午後四時 川辺小学校

十月十四日 午前九時～

正午 丸蔵小学校

十月十四日 午後一時～

午後四時 鯛生小学校

行政相談委員 川良 停

老人家庭奉仕員が配置されました

このたび、老人福祉法第十二条に規定されている「老人家庭奉仕事業」が九月一日から開始されました。

老人家庭奉仕事業とは、身体上または精神上の障害があつて日常生活に支障のある老人に対して「老人家庭奉仕員」を派遣し、無料で老人の日常生活の世話を

おこない、それによって老人が少しでも健全で安らかな生活ができるような手助けをすることを目的とする仕事です。

老人家庭奉仕員を派遣する対象は、老衰、心身障害、傷病等によって日常生活を十分営むことができない老人又は、同居している低所得の家庭でその家庭が老人の養護を満足にみきれない家庭であります。

老人家庭奉仕員の仕事は次のようなことをおこないます。

食事の世話、衣類の洗たく補修、住居等の掃除、整理整頓、生活身上、身の廻りについての世話、生活指導、相談、助言及び老人の疾病予防治療等についての指導、相談です。

老人家庭奉仕員は、おむね一週間に一回位訪問することになっております。

老人家庭奉仕員の派遣を希望する世帯は別に規定する「老人家庭奉仕員派遣申請書」を村長に出すことになっております。

老人家庭奉仕員

猪野布麩子

農委の抱負

農村問題の

根本的解決を

小平田部落 三十一才

片桐 正清



わたくしは、この度の選挙に当り、先輩各位の推せんをいただき農業委員会委員に列席させていただきました。何を申しましたも浅学、しかも若年でございますので、どれだけ皆様の御期待に添えるか自信はありませんが、一生懸命努力いたすつもりでございます。

役場から、新委員としてのことばを求められました。が、何分突然推せんをつけ農委については全くの素人でございます。いま、全国的な問題となつております人口流出による農村の問題、兼業あるいは特殊産物の問題等この村

の今後の農業に關係のある事柄を、自分ながら実地に経験し勉強して参りたいと思つております。

村の人口は減り、田畑は山林に姿を変えつゝある今日、私達は農業をどういう形で維持して行くか、それが私達が一番大きな責務と思ひます。私は若い人達と共に考へて行きたいと思ひます。よろしく御指導のほどをお願いいたします。

特産をとり入れた

農業経営の確立を

柿の谷部落 四十六才

赤星 三男



今回の農業委員改選にあたり、地区より推せんされ不肖、私も委員の一人になりましたがもとより、浅学非才にて何ごとについても甚だ未熟な者でございます。先任委員さん、農家の皆さんの御鞭撻をお願いして本村農業の今後のありかた

について取組む覚悟でございますのでよろしく願ひします。

本村は流れが長く、栃野と合瀬では立地的に農業経営に対する考へ方が幾分違ふと思ひます。一例として市ノ瀬地区の現況は、水田以外に農業は殆ど見られず現金収入は日稼に頼る現状で、後継者に家を去る現況です。

私なりの考へとしまして茶、椎茸などの特産の生産

性の向上を図る。茶については品種を選択し村全体で振興に努力し、中津江村製

茶工場の拡張をはかり、「中津江茶」としての市場性を高める。椎茸は現在、原木不足であるが将来計画により植林をすすめ、合せて国有林の払下げを行い協業事業により米と特産による農業経営を確立する。

以上、簡単ですが所見にかえます。

中津江村職員

採用試験案内

昭和四十四年度中津江村職員採用試験が次のとおりおこなわれます。

一、試験区分および職務の内容

試験区分 一般事務

採用予定 二名

職務の内容 村長部局に

属し、事務員として女子に適當な業務に従事する。

二、受験資格

イ、学歴 学歴は問いませんが、学校教育法による高等学校卒業程度

の学力を必要とします

第一次試験結果発表後別途指定する日に中津江村役場でおこなう。

四、試験の方法および内容

(第一次試験)

試験の方法 教養試験

対象者 受験者全員

試験の内容

公務員として必要な一般的知識および、知能について択一式による筆記試験(英語の分野からも

出題することがある)。(第二次試験)

試験の方法 人物試験

および人物調査

対象者 第一次試験合格者全員

試験の内容

人物試験については、主として人物についての個別面接試験

人物調査については、本人の学歴、性別、受験資格の有無、受験申込書の記載の真否等についての調査。

五、試験結果の発表

(第一次試験)

十一月月上旬(予定)

発表の方法 中津江村役場掲示板に掲示するほか、合格者本人に通知する。不合格者には通知しない。

(第二次試験)

十一月月中旬(予定)

発表の方法 前に同じ。

六、採用および給与

(一) 合格から採用まで

イ、最終合格者は採用候補者名簿に記載され、村長部局の職員に欠員が生じた時に、成績に応じて成績順に採用します。

ロ、合格者の数は、欠員等を見込んでるので合格しても採用されないことがあります。

ハ、採用候補者名簿の有効期間は原則として、一年間です。

(二) 初任給 初任給として月二万円(本俸)が支給されるほか、諸手当が支給されます。

七、受験手続

(一) 受付期間 昭和四十四年九月十日から昭和四十四年九月三十日まで

(二) 申込用紙の請求先 中津江村役場総務課

(三) その他

イ、試験についての問合せは、中津江村役場総務課へ

ロ、試験に要する経費は本人負担とします

高令者に特例年金

最後のチャンスです

国民年金ができたとき、金をもらえないということ加入しなかった明治三十九年四月二日から明治四十四年四月一日までに生れた方は、希望すれば国民年金に加入できるようにあります。今からかけ金をするよりも、七十才から福祉年金をと思っている方もおられるかも知れません。

しかし、福祉年金をもらうにはいろいろな制約があります。特別年金に加入しますとかけ金の総額は五年間で四万五千円ですが、うる年金額は三万円ですので一年半でモトがかえります。

この年金は、終身年金で平均十三年うけられ三十九万円になりますのでたいへん得です。

そのほか、障害年金や死亡一時金もです。たゞ、特例としてできた制度ですので、保険料の免除はできません。

みんなが老令年金をもらっているとき、一人だけ年

三回乳児一斉検診が行なわれました。約60名の対象者がいるのに、参加したのはわづか26名でした。育児熱心なお母さんがふえて、りっぱな赤ちゃんばかりです。ただうちの子供は優良児に入らなかったからといってがっかりしないで下さい。長い目で見た時の健康優良児というのは、その子供が成長した時に心身共にすこやかに育った時こそ、本当の健康児といえます。

そして乳児一斉検診というのは、健康優良児というものは、健康優良児とい

ましよう。

才一回村内水泳大会

盛大におこなわる

昭和四十四年度第一回村内水泳大会が九月一日、午前十一時から川辺小学校プールで盛大におこなわれました。

この大会は、中津江村体育協会主催で開催されたものですが、一般からの参加がなく、小学校、学校の児童生徒百二十名に及ぶ参加を得ました。

去る八月十九日、奥平医師、日田保健所長、婦長、猪野助産婦等を迎えて、第

岡宗男(川辺小)

二十六秒二

五十メートル自由形

本田楠生(野田小)

四十二秒〇

百メートルリレー

川辺小学校(安岡、鷹野、川村、岸本)

一分二十一秒二

「女子」小学校の部

二十五メートル平泳

平野由紀(丸蔵小)

二十五秒四

二十五メートル背泳

壁村括平(中津江中)

一分二十四秒〇

二百メートルリレー

中津江中学校(川村、壁村、杉野、松野)

二分二十八秒〇

「女子」中学校の部

二十五メートル平泳

坂井明美(鯛生中)

二十五秒一

二十五メートル背泳

渡辺紀美枝(中津江中)

二十一秒七

五十メートル自由形

渡辺紀美枝(中津江中)

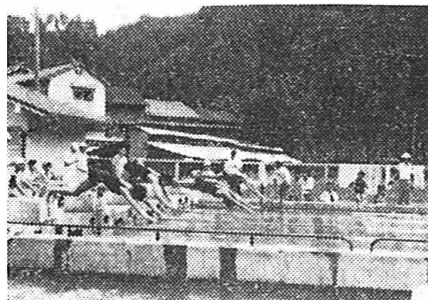
三十九秒四

百メートルリレー

川辺小学校(白川、長谷部、合谷、石貫)

魚形、渡辺(紀) 渡辺

(美) 一分十五秒五



(写真は水泳大会)

(3)

赤ちゃん検診が

おこなわれました

去る八月十九日、奥平医

師、日田保健所長、婦長、猪野助産婦等を迎えて、第

森林組合だより

造林補助金申請をどうぞ

造林補助金の申請の時期となりました。大字、字、地番

来年三月までに造林しようとする方は、計画書を県

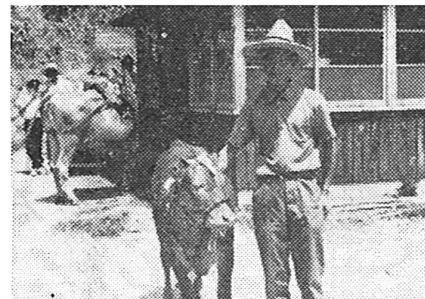
に提出しなければなりませんので、九月三十日までに左記の事項を調査し、印かん持参のうえ申出て下さい

- 一、申請基準 一集団地（一ヶ所）一反歩以上。
- 一、造林予定地

畜産品評会 盛大に開催さる

昭和四十四年度畜産品評会が去る八月十九日、中津江村農協横の空地で盛大におこなわれました。

農協主催によるこの品評会も、農機具の普及などで飼育頭数が年々減少している現状ですが、それでも出品牛は均整のとれた素晴らしいものばかりで、審査員も等級づけに苦慮されていました。



（写真は一等の川良さん）

当日は雲一片もなく、夏の陽ざしが遠慮なく照りつける会場に、畜産に熱心な一般参観者も多数来場し

夏の日差しが遠慮なく照りつける会場に、畜産に熱心な一般参観者も多数来場し、特に今年には黒毛牛の出品が目立って多く、実質的に肉用牛への意向が強く感じられました。

審査終了後に審査講評があり、津江地域における和牛の飼育管理、市場性等についてくわしいお話がありました。

一等入賞者は次のとおり
当才 川良真寿雄（中村）
当才 中元 直（平野）
二才 石貫 琢（田ノ口）

農事メモ

水稻管理

水稻は最後の追込み時期となり、穂が出てからも水管理は大切です。放任灌水はさけて間断灌水を実施して下さい。

落水期は穂揃い後、二十五日〜三十日を目安にすべし、一般は落水が早過ぎる傾向があります。さらに穂首イモチなどの出やすい水田では更に五日程度落水期を繰下げるようにすべき

です。

九月の病害虫は穂首イモチ、枝梗イモチと秋ウンカが代表的なものです。これは早期発見、早期防除が最大の効果を上げます。

秋ウンカは繁殖が早いので、畦からでなく稲株を分けて防除して下さい。

栗の収穫

栗も収穫期となりました。拾い取りを確実にするため事前に下草を刈り取って下さい。これは野ネズミの被害を防ぐためにも有効です

多量に収穫する場合は樹上で裂開するものを竿で順次落とし、一日位むしろで乾燥してイガをむく方法が良質のものがとれます。

収穫の終わったクリ樹には来年にそなえて秋肥（礼肥）を施して下さい。結実によって疲れた樹勢を回復し葉に活力を与へ、貯蔵養分を蓄積させるため、葉の働きがにぶらないうちが適当です。

鶏の健康管理
これからは日毎に涼しく

なりますので、鶏は生気をとりもどし、食欲は増進、産卵率も好転します。

特に若どりは日ごとに産卵がのびるが、九月は日照時間が短かくなってくるから、飼養管理に欠陥が生じるとたちまち換羽に入り、休産させることとなります。日頃の飼養管理に充分注意することが大切です。特に環境衛生に気をつけましょう。

運動者法令講習

昭和四十四年度の運動者法令講習会が次のとおり開催されますので、運転免許所持者はもれなく受講してください。

- 合瀬地区、九月二十一日（日曜）午前九時から、鯛生小学校講堂
- 栃野地区、九月二十一日（日曜）午後一時から、川辺小学校講堂

当日つぎの会費を徴収しますから御持参下さい。
分会費 一人 百円
支部車両会費 一台につき

参加申込みは九月二十日までに、中津江村体育協会事務局（教育委員会）へお願いします。

くわしいことは、体育協会事務局へお問合せ下さい

香典返し

去る八月十二日に妻ヒサさんを亡くした下切の大坪茂市さんは、香典返しとして金一封を村社会福祉協議会に寄附しました。この紙上からお礼を申し上げます。