

広 報

# なかつえ



85/

7月号

No. 252

〈人口と世帯〉

6月末現在  
( )内は前月比

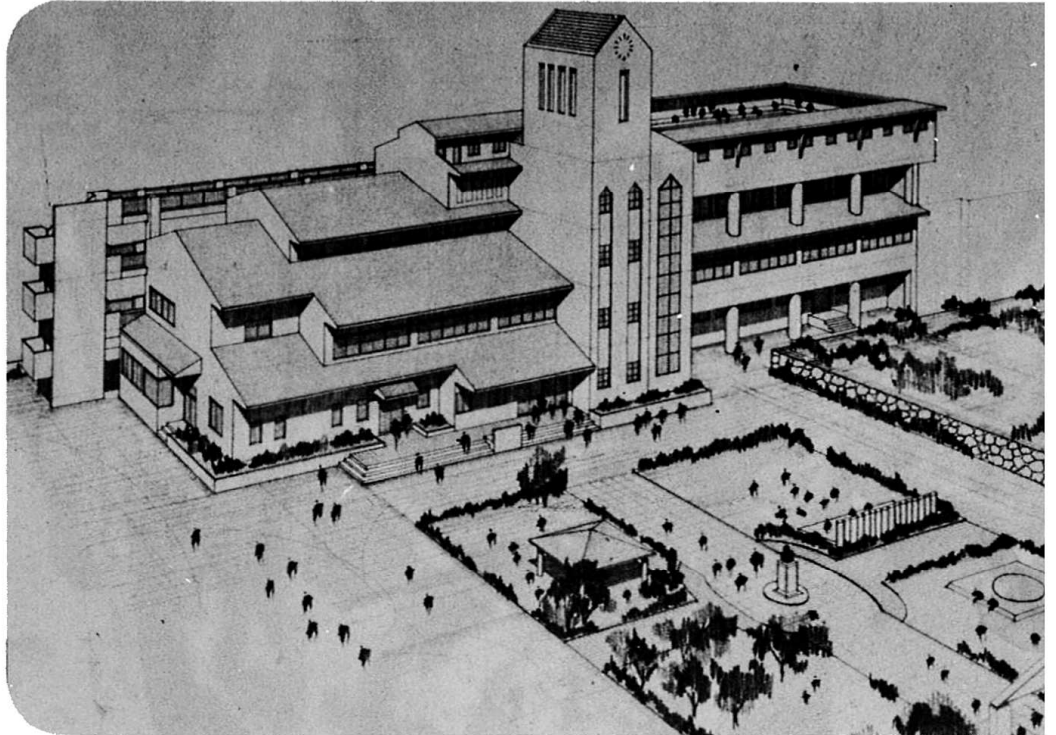
人口	1,769人(-7)
男	847人(-5)
女	922人(-2)
世帯数	535戸(±0)

むぎもちつきまつりで厄払い

# 川辺小学校改築

## 61年1月末完成予定

### 工事費301,500,000円



完成予想図

本年度の主な事業について、今月からみてみたいと思います。今年大きな事業はまず何といつても川辺小学校の改築ということが出来ます。その次に丸蔵地区簡易水道建設、そして、家族旅行村建設事業の順になります。

前回、本村の予算の概略を説明しましたので、大きな事業を紹介します。まず、今回は「川辺小学校改築事業」に焦点をあてたいと思います。

### 最後の学校改築

村内で唯一つの木造の川辺小学校校舎が本年度改築されることになりました。

昭和三十二年度に建設された現校舎は永年の風雨に耐えてきたものの、あちこちに「いたみ」ができており、今年度の改築となりました。

本年度は校舎とプールを建設することになっており、来年度は体育館を建設する計画です。

川辺小学校の改築が終了すると昭和四六年度の丸蔵小学校、昭和五三年度の津江中学校、昭和五五年度の

鯛生小学校それぞれ改築してまいりますので、全小中学校の改築事業が終了することになります。

七月八日に入札があり、本体、プール工事は谷組、給排水工事は大日水道設備、電気工事は九州電気工事がそれぞれ落札しています。

工事費は三億一五〇万円で、国の補助が一億二、二六二万円、残りが一般財源と起債になっており、本村では大規模の工事です。

鉄筋コンクリート造の校舎は耐用年数が五〇年とされていますので、この次に学校改築するのは約四〇年後、西暦二、〇二五年以降になるものと思います。

### 川辺小学校改築工事概要

1 構造	鉄筋コンクリート 4階建
2 面積	1階 714.4m <sup>2</sup>
	2階 701.7m <sup>2</sup>
	3階 425.6m <sup>2</sup>
	4階 77.2m <sup>2</sup>
	計 1,918.9m <sup>2</sup>
3 工事費	
イ 本体	プール工事 247,000,000円
ロ 給排水工事	18,500,000円
ハ 電気工事	36,000,000円
	計 301,500,000円



昭和60年7月号

## 歴史化する 木造校舎

川辺小学校は明治一年に創立され、川辺、井干原等を転々し、昭和二年に現在の位置になっています。創立当初は民家を仮校舎とし、明治三五年に新築、昭和二年に改築移転、昭和三三年に現在の校舎が建て

られ、現在に至っています。その間、野田分教場が独立、中津江中学校の教室として一部使用され、昭和四十六年野田小学校が再び統合されています。現在の校舎は二七年間使用され、七〇〇余人が巣立っており、思い出深い学び舎が消えていくことになり

## 川辺小学校遠景

左側の田の位置に体育館と校舎の一部が建設されます。講堂と南校舎は取り壊わし、グランドになります。

## 新校舎は

### オープンスクール

新築される川辺小学校は鉄筋コンクリート造四階建て、オープンスクールの形式で建てられます。

オープンスクールとは今までの学校の概念を捨てた教室廊下の固定した区切り（壁）のないもので、移動式の区切り（壁）になっており、必要な大ききで利用できるものです。また廊下は今までのものより、広くなります。この廊下の広い部分をワークスペースとい

## 屋上にプール

各階ごとの概要は次のとおりです。  
☆一階は管理部門で、職員室、校長室、保健室、休養室、ランチルームが予定されています。  
☆二階は普通教室六教室、図書室、ワークスペースなどがあり、移動式の壁を取りはずすと一教室の約四倍の広さで利用できるようになります。

☆三階は特別教室で、図工室、理科教室（家庭科教室兼用）、音楽教室になっています。  
☆四階は大分県内でも最初の屋上プール、更衣室になっています。

以上一階から四階までの面積は一、九一八・九㎡（プール部分は除く）で、現在の床面積が一、一九八㎡ですので約一・六倍の広さになります。

## 涙ぐみそして

### 期待の気持の児童

校舎改築にあたって、川辺小学校児童は大変喜んでいて、現在の校舎に強い愛着が高学年になる

ほどあるようです。卒業生にいたっては「思い出の校舎を、取り壊す前に写真にとらなくては」という人がかなりいます。

また、工事着手の前に西校舎を取り壊してありますが、これを見て涙ぐむ児童もいました。

この惜別の情とともに新校舎への期待も大きいようです。新校舎の完成は来年の一月末になりますので、六年生はかろうじて、新校舎で勉強ができ、卒業式が挙げられると思います。

新校舎完成までの七ヵ月間、大変迷惑をおかけしますが、ご協力のほどよろしくお願いします。

### 川辺小学校各階の概要

1階	玄関、ロビー、職員室、ランチルーム、休養室、放送室、保健室、倉庫、機械室、便所など
2階	普通教室6教室（壁をはずすと4教室分の広さがとれる）、図書室（オープン式）ワークスペース、便所など
3階	図工室、音楽教室、理科教室（家庭科教室と兼用）準備など
4階	更衣室、機械室、便所、プール（25m×4コース）

同居家族全員の総所得が基本になりますので、ご了承ください。また、三才未満の幼児については割高になっています。

**問3** 老人医療が無料というのは税にはねかえるのでしょうか？

**答** 老人医療費は保険税と国の補助金で支払われるものです。医療費がかさむとその分税にはねかえります。高令者の方に十分に健康に留意していただくとともに薬の残りがあれば捨てないで病院等に申し出ていただければ節約になると思います。

**問4** 国民健康保険税が高すぎるのでは？

**答** これについては問3の答と同じことがいえます。保険税を下げるためには、それだけの節約がなければ現状ではできません。健康に心がけ、医療費の軽減にご協力ください。

**問5** デポジットはどのようになっているか。

**答** デポジット方式は七月一日から実施されております。前月号に詳しく掲載されておりますのでご覧ください。

**問6** 印鑑登録は本人でないダメというのはかたすぎるのでは？

**答** 他の市町村では不正に使用されたことも数々ありそれを防ぐために、本人にしかできないようになっております。お気持はわかりますが、ご了承ください。他にたくさんのご質問がございましたが、この回答につきましては別途住民課より文書で行うようにしておりますので、ご覧ください。

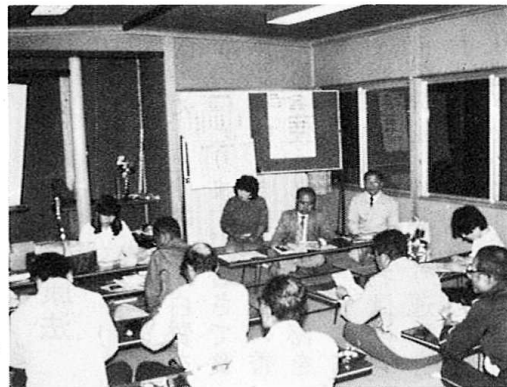
### 膝をまじえて話し合いを

移動住民課を実施して感



じたことは、回覧文書をまわしてもなかなか浸透しにくいもので、住民の方々と膝をまじえて話し合いを持つ必要があるということでした。

住民の意をくんだ行政となるよう努力する必要はあるし、また、逆にお願いをすることもあると思います。今後、このような会合が開催されることを期待したいと思います。



説明を聞く  
(二又で)

あの手この手で説明



## 家族で話し合おう



## 交通安全・自転車編

自転車の交通事故でいちばん多いのが“飛び出し”によるものです。

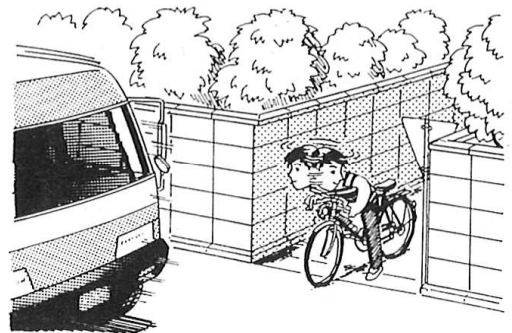
路地など狭い道から大きい通りに出るとき、自転車は小回りがきくので、つい左右の安全を確かめずにスイツと飛び出してしまいがちです。もし、そこへ車が走ってきたら……これでは、自転車の便利さがかえって“災い”を招いてしまっているといえないでしょうか。

事故を防ぐために、ぜひ次のことを守ってください。

「一時停止」の標識のあるところではもちろん、狭い道路から広い道路に出るときなどは、必ずいったん止まって左右の安全を確かめましょう。通り慣れたところや交通量の少ない道路でも、いきなり飛び出さないことです。

また、青信号になったからといって一気に飛び出すことも大変危険です。自分勝手に“車が来ないから大丈夫だ”などと決めつけしないでください。あなたを守るのは、あなた自身です。必ず止まり、安全を確認する習慣を身につけましょう。

### 飛び出す前に 安全の確認を



この標識のあるところでは必ず止まろう

# ご存知ですか 住民課？

お伺いしました 各地区へ

## 移動住民課を終えて

五月から六月にかけて移動住民課を別記のとおり実施しました。

この移動住民課の目的は最も住民生活に関連のある住民課の仕事の内容や情報等を伝え、住民の方々からのご意見を聞き、今後の住民課のあり方を検討し、また、健康保険等の理解を求めらうことでした。

実施については、村内全戸を対象としたもので、五月七日の市ノ瀬を皮切りに六月二日野田を最後に計一四地区で住民課職員全員出席のもとに行なったものです。

各地区の参加状況は最高で二八・六％、最低で四・二％で大きな開きがあり、全体で三八・五％でした。つまり三人に一人強の出席で住民課としては、もう少し期待していたようでした。

移動住民課の内容は、まず住民課職員の仕事内容、つまり、戸籍から年金、衛生、国民健康保険、水道と幅広い職務の住民課を理解してもらおうことでした。そして、住民の方々と膝をまじえて話し合うことでした。

## 移動〇〇課

移動住民課で強く訴えたことは健康診断の受診のすすめと国民健康保険の状況で、特に国民健康保険はすでにパンクの状態であるの

①住民課だけではなく、各

### 移動住民課実施状況

5月7日	市ノ瀬集会所
10日	鯛生生活改善センター
14日	堤集落センター
17日	丸蔵生活改善センター
20日	宮園集落センター
24日	原集落センター
28日	中央公民館
31日	八所集落センター
6月3日	黒谷集落センター
7日	川辺公民館
11日	第2区公民館
14日	二又集落センター
18日	田ノ口集落センター
21日	野田生活改善センター

表Ⅰ（個人の浴料）

区分	料金	備考
上中津江村内の住民	65歳以上の小学生 一日につき 200円	幼児は、無料です。 一日に何回入浴しても、この料金です。
	その他の者 300円	
上記以外の住民	400円	

表Ⅱ会議等で利用する場合

室名	区分	料金		常設電灯以外（カラオケ等）及びガスを利用するときは、500円をそれぞれいただきます。個人が入浴する場合は別に入浴料をいただきます。
		4樽以上	4樽以下	
集会室	(4月~10月)	一室につき 2,000円	一室につき 2,500円	
	(11月~3月)	2,500円	3,000円	

祝儀等に利用する場合、及び上中津江村外の者が利用する場合は、2倍の料金とする。

考えています。

各地区で  
こんな質問がありました

②文書（回覧文書）では、わかりにくいことも、こうした場合は質問もできるの

③今まで国保等無関心だったが、少しでも役場に足を運び、自分自身のことは自分でするよう心がけた。

④このような会合は時期を選んでもらえば、まだ効果がある。

などがありません。この他、説明が多いので質問の時間が少ない。また開催してもらいたい。などもありました。

これらのご意見に対し、十分に検討してまいります。

また、各論的な意見、質問等が多く出されましたが、主なものについて、紙面で紹介し、回答します。

問1 老人福祉センターの利用料金について教えてください。

答 料金表については右表のとおりになっております。どしどしご利用ください。

問2 保育料の差が大きすぎないか。

答 保育料については国の基準で実施しています。保護者の所得で決定ではなく

## 健康シリーズ 夏バテを防ぐ 胃腸の健康管理

### 夏バテと胃腸の関係

夏になると暑さで食欲が落ちることはだれでも経験します。

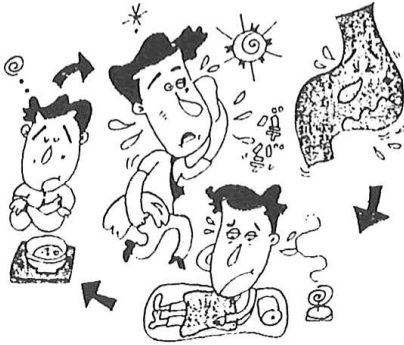
七、八月の暑い気候になると、胃液の分泌が減り、胃のぜんどう運動も弱くなるなど、暑さのため胃の働きが低下し、そのため食欲がなくなってきました。

しかし、ここで注意しなければならぬのは、胃の働きが衰えることと、夏からだ全体の生活状態とは密接な関係があることです。

つまり、夏は夜が短く、暑さで寝苦しいため睡眠不足になりがちです。また、大量の汗をかくので、それ

だけでも相当な体力を消耗させます。その上、大量の汗とともに体内の塩分（ナトリウム）がいつしよに出ることになり、体内のバランスも崩れますし、消化にも大きく影響を与えます。

こうしたことから、気がつかないうちに日常の仕事がオーバーワークになって疲れが残るようになります。そのために胃液の分泌も胃の働きも弱くなり、食欲も落ちて、また十分な栄養補給ができなくなってしまう、その結果、本来ならなんでもない仕事までが、からだにとってオーバーワークといった悪循環が繰り返され、夏バテ、夏やせが生じます。



したがって、夏バテを防ぐためには、胃腸の健康管理が大切です。胃腸の健康を保つためには、栄養不足、睡眠不足、過労などに十分気をつけなければなりません。

### 夏の胃腸の健康法

- ① 食事は、栄養のバランスを考え、とくにたん白質を十分にとります。暑さで食欲がないときは、適量の香料を使うと胃液の分泌をうながし、食欲を高めます。
- ② 脂肪分の高い食物は、胃液の分泌、ぜんどう運動をおさえる働きがあるので、り過ぎないように注意しましょう。
- ③ 夏は汗を多く出すので、どうしても電解質が減りやすくなります。無機質やビタミンの多い果物や緑の野菜をたくさんとるようにしましょう。
- ④ 食事の時間は規則的にしよくかんで食べ、腹八分目を守りましょう。
- ⑤ 暑いからといって水のガブ飲みは避け、少量ずつ一定の間をおいて飲むようにしましょう。



⑥ バランスのとれた栄養としましょう。

十分な睡眠をとり、過労を避けることが、夏の胃腸の健康にいちばん大切なことを忘れないようにしましょう。

⑦ 気分的にも暑さに負けないで、早起きしてラジオ体操をするなど、積極的な夏バテ解消法も考えましょう。そして、暑い夏を乗りこえましょう。

### 電話料金の支払いは期限内に

電話は大変便利で、生活をしていくためにはなくてはならないものの一つです。あなたの家ではどのようにご利用していますか。利用すればするほど高くなるのが料金です。

電々公社は四月一日に民営化され、NTTとして再出発をしましたが、六月分

の電話料金から、支払期限が過ぎて支払う場合、年率一四・五％の割合で計算した延滞利息が加算されますので、ご注意ください。

詳しいことについてはNTT 津江電報電話局 (TEL 五四一三〇〇〇) までお問い合わせください。

### 国土調査にご協力を

昭和六〇年度の国土調査が次のとおり実施されることになりました。ご協力くださいますようお願いいたします。

大字合瀬二番地より大字合瀬一、五六三番地の二まで

2 調査面積 一〇・〇三km<sup>2</sup>

3 調査期間

1 調査地域

昭和六〇年七月二二日  
昭和六一年三月三十一日

### 夏休み感電事故を防ごう

虫とり、魚釣り、水遊びと子どもたちにとって楽しい夏休みです。この夏休みに多い子どもの感電事故防止のため、次のことについて注意をしてください。

○セミとりなどで電柱にのぼるのはやめよう。

○電線の近くでの木のぼりや飛行機あそびはやめよう。

○切れた電線には絶対さわらないようにしよう。

切れた電線があつた場合には九州電力小国営業所 (Tel 0 9 6 7 4 - 6 - 2 0 5 3) までご連絡ください。

### 交通事故の相談は 相談センターへ

最近、村内で交通事故が増え、救急車の通る回数も多くなっており、幸い村民の方々の関係するものが多くないようですが、いつ大事故にあうかもしれません。

交通事故を起した場合、また、その逆の場合どのようにされていますか。示談等で円満とまでいかなくとも解決すればよいのですが。

もし、問題があつた場合近くに相談される方があれば幸いなことです。示談で自分の方に一方的に不利になる場合などが多々あると思われる。

このような場合、なかなか相談する人、するところがみつからないものです。

このような方たちのために日本損害保険協会が大分自動車保険請求相談センターを次のとおり開設していますので、お気軽にご相談ください。

なお、相談料は無料です。

◎時間、平日 9 時 30 分  
～ 16 時 30 分

土曜日は 12 時まで

第 2 土曜日は休みます。

☆弁護士相談日

毎週木曜日 13 時～16 時

◎場所 大分市荷揚町 1-30

明治生命館 5 階

大分県自動車保険請求相談センター

TEL 0975-36-5043

## なんだシリーズ

### 企画ってなんだ!!

(3)

二人はやはりいつも農家と接しているだけ、農家の悩みや現況をよく知っています。そうして農家に対する注文ももっています。

二人の話しをまとめてみると現況は

一、計画の用途がつかない

二、後継者がいない

三、農道がない

四、その日ぐらしの状態が多い、などのようです。

その一方で年間粗収入八〇〇万円から、それ以上をあげているところが二〇戸はある、ということ。

収入率が大方四割くらいだということ、年間所得も三二〇万から四〇〇万になっているということ、自分で研究し、組み合わせを考えてうまくやっていると、それだけの収入を上げているということ、粗収入でも八〇〇万から一、〇〇〇万を上げているところが二〇戸もあるとは思ってもいなかったこと、とすれば二〇戸を四〇戸にふやし、それをさらに一、〇〇〇万から一、五〇〇万にあげ、所得を四

〇〇万から六〇〇万にふやす、これを計画して実行することが農業振興への一番よい方法ではないか。他の農家もそれを見ならつてもらうたらよい。

と、問題はどこあたりにあるか、農家にはキビシイようですが、

一、それぞれの農家に経営方針がない、農業を経営として考えていない、農業技術者としての認識をもつべきだ。

二、農協や村にたよりすぎるのではないか、もっと独立心がほしい。

三、後継者にしても農家自体がまず対策、方針をたてるべきではないか。という

こと、なかなか容易ではありませんが、二〇戸の農家はこれに取り組んでいくということ、

二人は産物は作れば売れる、キュウリ等で銘柄はできたし、他の産品も品質は評価されている、と評されています。連作問題も堆肥を作つて土づくりを充分やればよいが、堆肥を作らなくなった、土建業の人の方が堆肥を作つてお茶にやっている、と嘆きます。

むしろ減少している状況では農家ははいよいよ農業収入の増加をはからなければならぬ、振興の目標を専業農家または兼業はほんのわずかだ、という農家の拡大におく。

こんな話からだんだんと、どうすべきかの方針を、農業振興策を次のようにまとめました。

ア、専業農家の拡大

今後の山林労働収入や土木作業収入の向上が望めず、

農業者一人一人に農業は経営だ、自分は経営者だという高い自覚を持たせる。

そのため土ふみ会、農事研究会など農業グループに各自の経営分析を行なってもらい、それをもとに耕地面積や従事者数に合った経営のモデル計画を作り、各農家ごとの経営計画を立てる。

イ、経営計画の樹立

（つづく）

「もしもし、夏期講習についてうかがいたいのですが」  
 「はい、何年生のコースですか」  
 「あの……大学受験の講習なんですけれど」  
 「ですから、高一、高二、高三コースがあるんですよ」  
 ある大学受験予備校に電話をしたところ、高一コースまでであると聞いてびっくり。続いて申し込みの方法はというと、

「その年によって違いますけど、あまり並ぶと整理券を出すことがあります。三日も四日も前から並ぶ方もおられますので」  
 なかには、夏期講習の間だけ大都市の旅館などに泊まりこみで勉強する学生もいるそうです。  
 ■歳時記

こんな極端な例ばかりではありませんが、ともかく受験のための夏期講習は大変な過熱ぶり。受験生の間では「夏が終盤戦」といわれているようです。

夏期講習の起こりは、欧米の大学で、夏に一般の人に開放する講座を開いたことに端

## 夏期講習

を発するようです。日本では、もともと教員のための講習や、学生の単位取得のための補習のことでした。しかし、最近では夏期講習と言えば受験生一色という感じがです。

一方、夏は青少年が非行に陥りがちなシーズンでもあります。そこで、毎年七月一日から三十一日まで「青少年を非行から守る全国強調月間」が行われます。今年の重点目標は次の三点です。

- 一、国民の非行防止意識の高揚
  - 二、青少年を取り巻く社会環境の浄化
  - 三、地域活動の促進などによる非行防止
- 地域の人が力を合わせ、次代を担う青少年を非行から守りましょう。



## ご寄付お礼

- 〈中津江村社会福祉協議会へ〉
- ◎香典返し
    - 石鞍 正幸様 30,000円
    - 清水 健吾様 10,000円
    - 合谷トシ子様 10,000円
    - 合谷 元寿様 30,000円
  - ◎見舞返し
    - 永瀬 常富様 30,000円
- 〈丸蔵生活改善センターへ〉
- ◎一般寄付
    - 児塔 一勝様 植木6本
    - 永瀬 文吾様 2,000円
- 〈八所集落センター〉
- ◎香典返し
    - 合谷トシ子様 コップ70個
    - 合谷 元寿様 20,000円

### 〈鯛生生活改善センターへ〉

◎一般寄付  
 原 堅 様 テレビ1台  
 なお、前月号で長谷部忠夫様は長谷部光夫様の誤りでした。訂正しておわびします。

### 金山まつりに200万円寄付

5月16日に開催された金山入場者100万人突破記念の「鯛生金山まつり」において、有限会社鯛生金山観光様から、金山まつりの経費半分に当たる200万円を寄付していただきました。おかげをもちまして盛会裡に終了することができました。衷心よりお礼申し上げます。

## 人権法律相談

### 気軽においでください

人権法律相談所が下記のとおり開設されます。

相談内容は、学校内の暴力問題、離婚、扶養、相続、不動産売買、土地境界、登記、戸籍、交通事故、金銭貸借などで、どのようなことでも無料で相談できます。相談内容は<sup>⑧</sup>扱いになりますので、お気軽にご相談ください。

開設日時 8月28日（水）

10時～13時

場所 中津江村公民館

相談担当者 人権擁護委員

武内頼夫、森脇茂両氏

法務局職員

## 雑記

大きいことはいいことだというフレーズが流行したのは大分前になります。

本村の森林組合、農協が合併して、それぞれ一〇年、五年ほど経過しました。森林組合は日田郡五ヶ町村の組合が合併しました。

また、農協は日田市郡の農協の合併が計画されましたが、話はまとまらず、隣の上津江村と本村の農協が合併した次第でした。

このことで、得した、また損をしたのは、だれでしょう？

大きくなって得すること損すること両面があります。そのどちらが大きいかで価値が決まるものです。

今度、森林組合の津江支所が、大山と共販所に吸収され、連絡員がいるのみとなりました。組合員の方は不便を感じると思います。しかも、事業の半分以上は上中両村で行なっているのですから。（面白い話）

五年、一〇年はふしめです。ここらでじっくり考えてみたいものです。