

# 広報 なかつえ

昭和62年8月号 / 大分県日田郡中津江村 / No.269



むぎもちつきまつりで厄払い  
—子供も初参加—

87 /  
8

No.269



村花「しゃくなげ」

## 《村民憲章》

わたしたちは、中津江村民であることに誇りを持ち、  
みんなで力を合わせて、明るく豊かな村をつくるため  
この憲章を定めます。

1. 礼儀正しく、思いやりのある村民になります。
2. 自然を愛し、美しい環境をつくります。
3. 健康で、楽しい家庭をつくります。
4. 資源を生かし、生産にはげみます。
5. 伝統と文化を愛し、教養をたかめます。

# 物心両面の 豊かな村づく りをめざ して!!

村長 齊藤 隆一



村長 齊藤 隆一  
大正6年11月12日生  
5 期 目

## 続く地方試練の時代!!

村民各位の多数の方のご支持をいただき、五期目の村政を担当することになりました。新たな気持ちで、みな様方のご意見をかみしめて村政に邁進したいと思っておりますので、今後ともよろしくお願

します。  
ご案内のとおりわが国は、厳しい現実  
に直面しております。厳しい国際経済環  
境の下にあって、円高不況にあえぎなが  
ら緊急経済対策として六兆円以上の内需  
拡大策を講じて、景気の積極的拡大と対  
外不均衡の是正を図ることになりました  
が、地方自治体にとって依然として地方  
試練の時代は続くものと思えます。

## 基本計画の見直しを!!

今後の村政につきましては方針、施策  
等は従来と変更はありません。

すなわち、本村の主幹産業である農林  
業の振興を基本にして、特産作物の開発、  
道路の新設改良による交通体系の整備、  
社会教育、福祉の充実、環境の整備、観  
光の開発を重点にして施策を遂行してい  
く所存です。

なお、最近の経済情勢の推移により、  
必要に応じて、先に樹立した基本計画の  
見直し、検討もしなければなりません。  
しかし、原則的なものは不変と思えます。

## 徹しよう

## 特産農業の開発!!

農業面で農産物輸入の自由化、特に米  
の輸入を迫られている今日、生産者米価  
の引き下げ(五・九%)し、減反政策に  
基づく水田農業確立対策も進行中で、農

業情勢はいよいよ厳しくなりつつありま  
す。

耕地の少ない本村としては特産農業の  
開発に徹し、小面積でいかに反収の増大  
を図るかに着目し、特に作目の選定に留  
意するとともに複合経営に創意工夫して  
年間所得の増大を期さなければならぬ  
と思えます。

また、一・五次加工による付加価値の  
増大を図るとともに将来の農業生産にお  
いて産地間競争に勝ち抜くために量質と  
もに優秀な作物を生産することが大切で  
あり、そのためには、バイオテクノロジ  
ー技術を導入し、優良無病苗の生産が必  
要と思えます。

なお、栽培方法も今後は軽労働で高齢  
者や婦人も容易に取り組まれ、かつ連作障  
害をなくして、さらに無農薬の健康野菜  
を作る立体的農業方式など検討する必要  
があり、本村の農業振興のためには、人  
材の育成について十分配慮する必要があります。

## 林地の有効利用を!!

林業においては、最近の木材価格の低  
迷、外材依存度が高くなってきた情  
勢下では、発想を転換して長伐期林業に  
切り換え、間伐を十分にして良質材の生  
産につとめるとともに、特用林産物の増  
産につとめ、林地利用の生産態勢を確立  
することが緊要と思えます。

たとえば、ハウス施設によるワサビの増産はもちろん、林間ワサビ等の利用を促進し、量産体制の確立による所得の増大と林業経営の充実を図るべきだと思います。

農林業の生産基盤の整備をさらに充実するとともに生産コストの引き下げに努力することは論をまたないところであり  
ます。

### 積極的に公共事業を!!

最近の経済情勢の中で生産業特に基礎産業は円高不況の影響をもろに受け、苦境にあえいでおり、その反面非生産業は円高のプラス面の影響で順調に伸びております。知識集約型産業、ソフト関連産業、サービス産業等の第三次産業が有望な産業となりつつあります。

このような状況であり、各企業、自治体とも観光開発事業、レジャー産業等にこぞ取り組むはじめました。

本村においても、第一次及び一・五次の農林業を極力振興させるとともに観光開発事業(地底博物館)と連動させ、さらに家族旅行村事業及び山村地域資源高度活用促進モデル事業をプラスして雇用の場の確保と所得の増大に結びつけることが肝要と思います。

本年度の政府の方針として景気の浮揚と内需拡大のため公共事業の増加を図っていますが、本村としても年平均八億円

から一〇億円を目標に取り入れ、雇用及び所得の増大を図りたいと思います。

### 村に都市の活力を!!

また、最近の考え方として都市と農村の交流による村の活性化を図る傾向が強くなり、都市の活力を農村に、農村のゆとりを都市の人にといいキャッチフレーズで交流活動が盛んになってきました。

国土庁が発表した第四次全国総合開発計画(四全総)にもこの趣旨が取り入れられており、本村が本年度から実施する山村地域資源高度活用促進モデル事業もその一つです。

家族旅行村を利用し、不特定多数の観光客を対象に、スポーツ広場の利用によりまた特産物を媒体として交流を図り、村民の所得増に結びつけ、村の活性化を図ることがきわめて重要なことと思います。

### 自治会活動で村づくり!!

先般、今までの区長制度を自治会制度に改めました。これは基本計画に基き、各地区及び主な集落に自治公民館として集会所を設置し、これを拠点にして、自治会活動を盛んにしていただくためのものです。自治公民館を中心にして農林業の生産活動を盛んにし、また、社会教育の場として公民館活動を行い、生活改善

や環境整備等を行い、自主的な集落づくり、地域づくりをするためのものです。

### 住みよい豊かな村づくりを!!

今年の一月から各自治会との懇談会を実施し、みな様方のご意見や要望、各地域の問題点等をお聞きし、村の施策等を説明しております。これは、行政と自治会活動をより円滑に結びつけ、みな様方とともによりよい村づくりをしたいと考えているものです。

今までで感じたことは、私の考えや村政のあり方、諸施策が十分にみな様方に通じていないことです。それどころか随分誤解されている点が多く、また逆の意味で伝えられていることもあり、特に選挙期間中に感じております。

今後は、懇談会等あらゆる機会を通して、私の考えや行政上のしくみ、村政のあり方等を十分に納得していただく村民のみな様方とともに住みよい豊かな村づくりにつとめたいと思います。

過去一六年間の村政の実績の結果、基盤になる総合的施策事業は一応目標を達成したと思います。村の財政も他町村に比較しても劣らない態勢が整いました。今後一層きめ細かい村政を行いながら、物心両面にわたって豊かな村づくりに全力を投入する所存ですのでご協力とご指導のほどよろしくお願いいたします。



常に誠意を尽し、  
円滑な議会運営を！！  
議長 北村益郁



昭和6年5月3日生  
総務教育常任委員会委員  
3期目（作草）

先日の初議会において、私が議長の大役に就任しました。今さらながら責任の重大さを痛感しているところです。まだ議員としての経験も短く、しかも浅学非才の未熟者ですので、議長の重責に十分務まるか不安ではありますが、議員の方々の絶大なる力添えと村民みな様のご支援を賜りながら最善の努力をする所存です。今後とも何卒ご協力賜りますようお願いいたします。

三期目になりますが、村政に活路を見い出し、「継続は力なり」の言葉を信じ、新しい村づくりのためにがんばりたいと思います。

村をとりまく情勢は大変きびしい状態ですが、最近の教育施設や観光施設の充実が明るい兆しを見出しています。しかし、その反面村内道路の整備や一軒家対策、福祉施設の充実、公営住宅の充実などいずれも早急に解決しなければならな

い問題が山積しております。

これらを解決するための財源措置や用地の確保はなかなかの難問題ですので、議会の政治力の結集が絶対に必要であるうと思えます。

議会運営にあたっては常に誠意を尽し、責任ある運営と対話公正を旨として、議会の円滑な運営をしたいと考えております。

村当局に対しても明るく正しい村政の発展になるよう微力ではありますが、最善の努力をしたいと思えますので、みな様方の絶大なるご指導、ご鞭撻のほど特にお願ひ申しあげます。

村の発展は  
農林業の隆盛が第一！！

副議長 牛島寿太郎



昭和8年7月4日生  
産業建設常任委員会委員  
4期目（鯛生3班）

村の行財政運営は非常にきびしい中、今後の議会活動をどうすべきか、大変難しい問題です。

議員はみな様方の代弁者でございますので、みな様方のご意見、ご要望等十分な対話をもって、議会にはかり、村の行

政に反映していくことが大切だと思えます。みな様方が納得のいく議会であり、そして、行政につながり、明るい村づくりに努力しなければならぬと思っております。

村の発展は、基本的に農林業の隆盛が第一です。農産物の生産及び加工施設などの諸条件の整備をはかり、所得の向上につとめ、林業は間伐材の有効利用を考え、加工施設等の地場産業の育成が大切です。

また、観光面では、金山観光は日帰りがほとんどでありますので、足止策として宿泊施設、スポーツ施設の充実が必要であります。

教育の充実、保健衛生、老人問題を中心とした社会福祉の充実も併せて誠心誠意努力する所存です。

みな様方のご協力とご鞭撻のほどお願い申し上げます。

観光は本村の重要な  
産業の一つ！！

鷹野勉



大正6年1月9日生  
総務教育常任委員会委員  
8期目（栃原2班）

今期で議員として八期目をおかげさまで迎えることができました。今期もさらに一層責務を全うする所存ですのでよろしくお願ひします。

村の発展には、村民一人ひとりの努力の積み重ねと協力が大切で、一人の力では望めません。本村の主産業は農林業であります。農業では減反、農産物の輸入などの諸問題があり、また、林業では不況が長びいています。しかも、現在は、国内だけの状況だけでなく、世界的視野で考えなければならぬので大変厳しい状況にあります。しかし、それらの問題を乗り越えていかねばなりません。

特に農業では、少ない耕地を有効利用し、反収をあげるよう研究開発、協力体制を整備するとともに、林業では間伐材の利用、林間利用のワサビ栽培、そのほか活用することを考える必要があると思ひます。

これらは一人の力では困難でありますので、行政、農協、そして村民各位の協力がなければ、村の振興はありません。県及び各自自治体は最近観光事業に力を入れてきています。本村は他に先がけて観光事業を行っていますが、本村における観光は産業の中で重要な位置を占めてきております。今後ますます重要な位置を占めてくるものと思ひます。

私も観光にたずさわっておりますが、本村の発展につながるよう一村民としても全力を傾ける所存ですのでよろしくお願ひします。

### 大きく飛躍しよう!!

齊藤 真二郎



大正13年8月24日生  
総務教育常任委員会副委員長  
2期目(市ノ瀬1)

現在、日本は円高ドル安で厳しい状況にあります。本村の主産業である農林業は真正面からこの荒波を受けています。私たちは、この厳しい現実に対処していかねばならないし、また、避けて通ることのできない道であります。そこで、私たちは強い信念をもって、今まで私たちの先輩が築き育ててきた本村の緑と水を守り、新しい分野に向かって大きく飛躍しようではありませんか。そのためにはお互いが強い信念をもって正面の壁を打ち破らなければなりません。

時代の流れに屈することなく、新しい分野に向かって敢然と進むのが私の信念であります。

私もこの度の選挙で二期目、無我夢中で過した一期目でやっと村議会議員の使命がいかなるものかわかったようです。若い人たちと積極的に交流を深め、中、老年層の方々とはひざを交えての話し合いの

中から、地域の活性化に努め、この厳しい現実を打破していかなければなりません。

最近、農林業においてもバイオテクノロジー技術など新聞、テレビなどで伝えられ新しい方向への指向が一段と強く要求される時代となりました。

私たちは、この大きな流れに乗り遅れることなく、一生、心豊かに生活しているよう勉強していこうではありませんか。

### 農林業の振興こそ

### 村の発展!!

石川 幸男



昭和6年8月2日生  
産業経済常任委員会委員長  
3期目(木弓)

村政は、円高の影響、過疎化の進行、村民の高令化などいろいろな問題をかかえ、特に農林業を取りまく状況は一段と厳しくなってきました。

私はやりたいことはたくさんありますが、特に農林業の振興こそ、村の発展につながるものと考えております。そのため、農道と林道の整備を行ない、農林業の収入の安定化をはかることに全力

を尽したいと思えます。  
村民のみな様と一体となり、中津江村の未来のために切りひらいていきたいと思えます。

これからも村民各位のご協力とご支援を賜りますようお願いいたします。

### 議会の機能をより高く

岩下 和生



昭和18年3月19日生  
総務教育常任委員会委員  
3期目（打越）

#### ◎私の議員としての信条

一、地域に偏することなく、本村全体の方々の代表者であることを自覚し、福祉の向上のために活動していきます。  
一、けん制均衡の原則をよく理解し、是非々の態度を貫き通します。  
一、村民の方々に代って、執行機関を批判し、監視し、言動は公私混同せず、あらゆる角度から論議して、実質審議に徹し、よりよい「村づくり」のための政策論議を展開してまいります。

#### ◎私の抱負

議会という機関には、法によって権限が与えられていますが、個々の議員には

ありません。そこで一つでも多くのみな様方のご要望に即応するためには、議会のもっている機能をより高め、みな様方の立場に立って、議会の権限を正しく行使していかねばなりません。そのためには、私自ら識見を高め精進しなければなりません。

そして、ありのままの議会の姿を知ってもらい、みな様方の自治意識の高揚を図ることこそ、私の念願するところであり、私共、フィードバックによる民主的行政の推進に貢献できるよう努力する覚悟であります。

どうぞ今後ともよろしくご指導賜りますようお願い申し上げます。

### 住民・議会・行政が

一体となつて!!

坂本 休



昭和5年10月18日生  
総務教育常任委員会委員長  
2期目（八所）

議員としての役割はいろいろとありますが、みな様方の清き貴き一票を預っておりますので、その使命感を心して活動しなければならぬと考えております。村づくり、村の振興などは行政と離れ

て考えるわけにはいかず、ともすれば住民と離れがちになる行政に対してみな様方の代弁者として責務に徹したいと思えます。

人づくりは大切ですが、これを進めるためには、まず役場の職員からとり組んでもらいたいと思えます。

役場は、住民にとって生活に大切な窓口でもあり、心臓であることを心がけ、住民サービスの徹底をより願うものです。

私たち議員もネクタイをしめて議会に行くサラリーマンといった感じです。あらゆる不信を払拭するためには、各種行事に出席するのみならず、日頃研さんと勉強に励み、議会活動を活発にしていこう所存です。

村をとりまく状況はきわめて難しいものがあります。

不振の第一次産業の振興、減少する児童に対する小学校教育のあり方、高令者対策、重負担になる国保税、男の働き場、これからさらに避けて通られぬ観光産業を取りまく関連事業のあり方などがあります。

これらの課題について、十分に村民全員が参加できるような対話集会により解決していくことが大切です。そして、住民、議会、行政が一体となって村の発展に努力したいと考えております。

### 付加価値を高める

### 農林業を!!

川野新平



昭和10年3月6日生  
産業建設常任委員会委員  
2期目(野田)

これからの村政も変動の著しい社会情勢の中で、地方自治にたずさわる一人として、また、二期目をむかえ責任の重大さを感じております。

現在、村をとりまく情勢は厳しいものがあり、農業面では生産者米価の引き下げ、農産物の輸入、林業面では相変わらず木材不況が、直接間接に私たちの生活に影響を与えています。

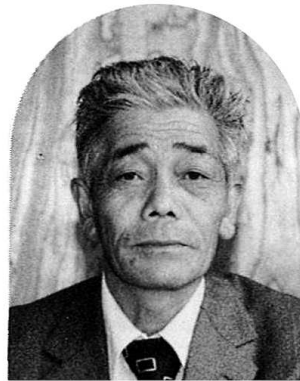
しかし、本村は何といっても農林業が基本産業でありますので、加工施設等を設け、付加価値を高めるように農林業の振興を図らなければならないと思います。また、金山観光も村の重点産業でありますので、観光客の誘致策として、矢部菊池への道路の整備も重要なものです。教育、福祉、過疎対策等諸問題の中で過疎対策が一番の課題です。

これらのことについて一生懸命がんばりたいと思います。村民の一番身近かな

小使いとして、みな様が、何を求めているかを聞き、村づくりに取り組みたいと思いますので、より一層のご指導、ご鞭撻のほどよろしくお願いいたします。

### よい知恵を出しあおう

末松義明



昭和6年8月30日生  
産業建設常任委員会委員  
3期目(梅野)

今はどこでも大変状況のよくない時期であります。本村でも農林業の不況や後継者育成、まだ完全になされていない道路の整備など村の過疎化につながるようなことがたくさんあります。これらの問題をなんとか少しずつでも解決していかなければならないと思います。それには産業建設委員として、農林業のグループの人たちの集会などに大いに参加させてもらい、よく話し合いをして、よい知恵をしばりあって、これをまとめて議会や執行部に持ち込み解決に向けていこうと思っております。

また、道路については地域よっての開発の問題ですが、地域の人たちの意見要望などをよく聞いて解決に努力したい

と思います。一つ一つ信念をもって取り組んでいこうと考えておりますのでよろしく願います。

### 村を美しく、

### 福祉の充実を!!

松野芳雄



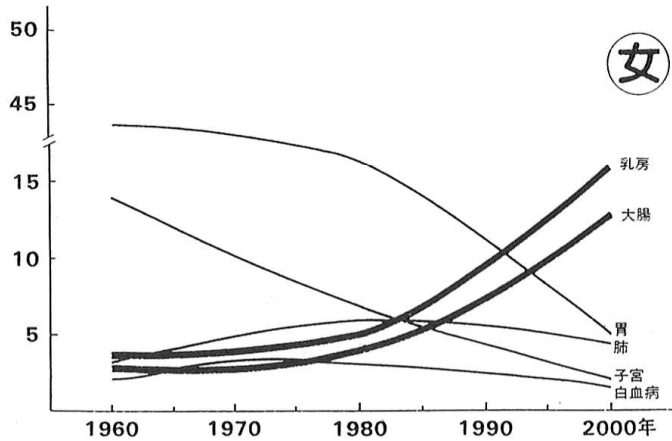
大正11年5月1日生  
産業建設常任委員会副委員長  
3期目(田ノ原)

村議会議員としては是非力強くやりたいことは防災を兼ねた道路を作りたいという事です。

事故、災害また山火事等が発生した場合は、一早く現場に行くことができれば被害を最小限度に食い止めることはできません。道路を網の目のようにめぐらすことができればよいわけですが、財政上むずかしいものです。しかし、私としては原地区から祝川線につながる道路、中西から田ノ口、黒谷から作草までそれぞれつながる道路だけは最低でも実現したいと考えています。

また、産業面では地場産業の育成に力を注ぐ必要があり、雇用のある農林特産物加工場の設置が望まれます。村道を改良し、安全な道路を確保につとめると





### 早期ガンは 100%治る

早期ガンは、手術後の5年生存率(5年間の生存率)をみると胃、大腸、子宮ガンは、早期ガンで100%治ります。乳ガンもほぼ100%です。

肺ガンは、肺の部位によって異なりますが、100~80%です。

しかし、肺ガンは早期ガンの状態でみつけるのがなかなか難しいものです。さらに、肺は、血管やリンパ管が他の臓器よりも発達していて、移転する確率が高いため5年生存率が低くなります。しかし、近い将来、肺も早期ガンがたくさんみつけられ、100%近い生存率の時代がくると考えられます。

### 治りにくい 進行ガン

この早期ガンに反し、最も進行したガンになると、5年生存率は、胃13%、子宮11%、肺6%と、きわだって低下し、5年生きられるのはまれという状態になります。

進行ガンの治療は、抗ガン剤を服用したり、注射したり、また、入院を必要とするものが多く、その期間は長びきます。

そして、入院費は増大し、大変なお金と労力の損失を招きます。

それに比べ、早期ガンは入院期間も短かく、退院後は、完全に社会復帰ができ、他の人と同じように働けます。

### 受けてください 集団検診

集団検診で受けられるのは、胃ガンと子宮ガン検診ですが、胃ガン検診を9月28・29日、子宮ガン検診を11月4日に予定しています。(詳しいことは別表参照)

なお、本村では既に広報でお

別表 集団検診日程表

検診名	日 時	場 所
胃ガン検診	9月28日 9:00~11:00	鯛生金山
	9月29日 8:00~10:00	中津江村役場
子宮ガン検診	11月4日 9:00~9:30	中津江村役場
	11月4日 10:00~10:30	野田生活改善センター

もに村内いたるところにみられる美しい  
渓谷の観光化も必要と思います。  
本村は高令者の占める率も高く、その  
人たちの福祉のためにも健康を保持する  
保養所の施設を作りたいと思います。ま  
た、保険税の負担も軽減できるよう努め  
たいと思います。  
以上、抱負を述べましたが、これらが  
実現するよう一生懸命努力したいと思  
いますので、みな様方のご指導、ご鞭撻の  
ほどよろしくお願いします。



知らせしましたように、05検診を実施しています。該当者の方には通知をさしあげます。しかも無料で受けられます。

これを機会に定期的受診してくださいませようお願いします。





## 注目のガン 大腸ガン・乳ガン

胃ガンや子宮ガンで亡くなった話はよく聞きますが、大腸ガンはそれほど多くない印象を受けます。

しかし、男性は大腸、肺ガン、女性は大腸と乳ガンが急速に増加しています。将来のガン死亡率を予測すると、あと15年後には男性は肺ガン、大腸ガンの死亡が、胃ガンを抜き、女性は大腸ガン、乳ガンが胃ガンを抜いて死亡原因のトップになるでしょう。

最近、やっと注目されてきた大腸ガン検診は、欠くことのできない検査ですし、また、受診率の低い乳ガン検診も大切な検査なのです。

大腸ガンの大部分は、ポリープ（イボ）の一部が、ガン化してやがて進行ガンになる特異なものです。

まず、大腸にイボがなければ安心です。しかも、大腸の検査は、胃と異なり、便潜血反応を除いては、直接エックス線検査は3年に1回くらいで十分なのです。

## 高度危険者は要注意

自分はガンにかかりやすい体質ではないかと心配する人がいます。たしかに、ガン体質とか、ガン家系とかいいますが、医学的には十分解明されていません。

高度危険者とは、ガン検診を受けない人と、せっかく検診を受けても、次の精密検査（経過検査）を受けない人です。

当然のことながら、これら、高度危険者はガンにかかる確立は高く、きちんと定期検査や精密検査を受けている人に比べて3位から5倍と高率になります。

## 検査の効力

早期胃癌検診協会の胃検診で、3年から10年以上きちんと定期検査、経過検査を受け、発見された胃ガン患者32人を調べました。

32人のうち、28人は早期ガンで、4人は進行ガンでした。こ

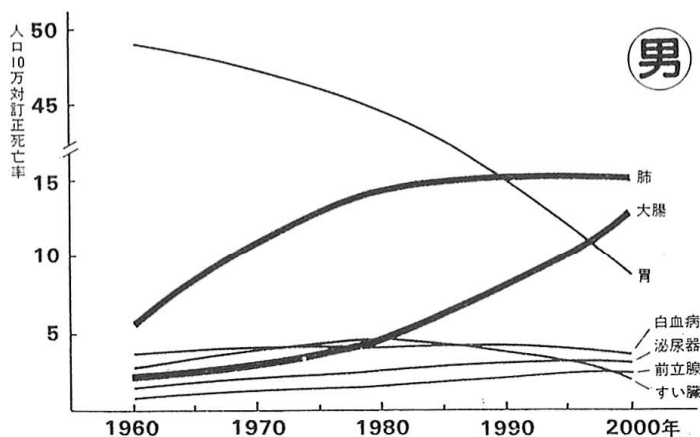
の進行ガンの4人を調べると、進行ガンと診断される前に、2年間は検査を受けていなかった人でした。

早期ガンで助かった人は、長年の定期検査や、数回の経過検査が無駄でなかったこととなります。

また、進行ガンになった人は、せっかく受けた検査をやめてしまい、それまでの検査が無駄にしてしまったこととなります。

ですから、検査は定期的に、しかも、精密、経過検査を受けなければ意味がありません。

ガンの部位別死亡率の推移



**官理支所長**

建設省 筑後川ダム統合管理事務所

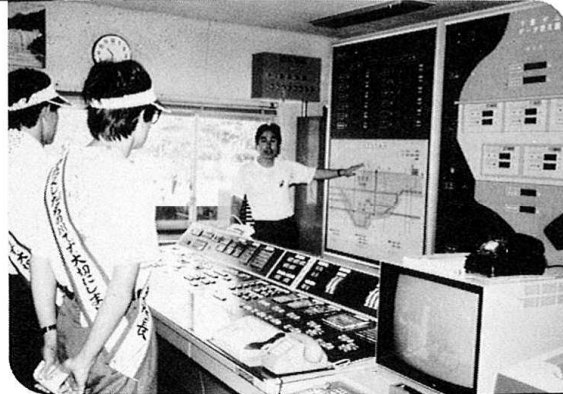


**一日下笠ダム管理支所長に  
合谷君、川野さん、中元さん**

**森と湖に親しむ旬間行事行われる**

一日所長辞令交付式  
緊張しています!!

森と湖に親しむ旬間（七月二一日～三一日）の七月二六日、下笠ダム管理支所において、一日管理支所長ダム堤内見学会、ダム操作室見学会が行われました。一日管理支所長には本村



江藤支所長によるダムの説明（ムスカシソー）

PR  
川と湖を大切に!!  
（金山で）

から合谷良一君（八所）、川野成美さん（野田）、中元園美さん（川辺）の三名と上津江村から二名の計五名が任命されました。

任命式の後、ダムの操作の説明、堤内の見学会。操作室にはいろいろ機械がつかれ、ボタン一つで、大きなダムが動かせ、しかも、水をためる状態が一目でわかるようになっていました。また、堤内には階段がありコンクリートばかりと思っ



**わたらひなりました**

7/25

**道路愛護作業**

七月二五日道路愛護作業お疲れ様でした。  
おかげで、毎日通る道路が非常にきれいに、そして広くなりました。村民総出のこの作業。最近ではこのような共同作業も時代の流れにより少なくなっています。同じ目的に汗を流して

の共同作業は村づくりの一つともいえます。いろいろなご意見もあろうかと思いますが、ご協力お願いします。  
なお、本村と大山町の貫見大橋付近までは役場職員で一日草刈作業を行いました。



草刈作業  
お疲れさまでした。



た。

その後、鯛生金山で、T シャツ、タオル、花のタネなどを持って下笠ダムと川の環境美化のPR。

この一日管理支所長の任務の最後は反省会。

反省会では、「管理支所はかたいイメージがする」「公園に双眼鏡を設置した

ら」「この行事で、柔かい

イメージができたが、この

行事を続けてほしい」などの

意見が活発に出ました。

一日管理支所長の一人、中元園美さんはこの行事の終了後、「ダムの必要性、重要性はよくわかりました。水鳥が多くこれるようなダムの維持が必要で、そのた

めには川を守るこの大切

さを改めて感じました。一

人が汚せば、下流に行くほ

ど汚れてしまいます。川の

管理、使用も十分気をつけなければならぬと思います。」と語っていました。

### 受講生募集 NHK学園通信講座

NHK学園では、生涯学習講座の秋の受講生を募集しています。これは通信講座でどなたでも受講することができ、講座は次のとおりです。

書道、硬筆、絵画、水墨画、園芸、折り紙、写真、ビデオカメラ、母と子の書き方、俳句、短歌、川柳、日本史、英語、パソコン、簿記など三七講座があります。申込受付は10月15日までです。

詳しい案内書をご希望の方は、NHK大分放送局(〒870 大分市東春日町1-2 ☎0975-32-0161)まで請求してください。

## なんだ!! シリーズ 農業ってなんだ?!

—反収三〇〇万円をめざして⑥—

大阪中央青果蔬菜部副部長 細川嘉一氏

三〇坪のハウスで何を作るか、どんなものから始めるかという、果菜類から葉菜類をみても、どれも安いものですが、その中で安定している豆類、特にインゲン豆がよいと思います。ツルの大きいものではなく、矮性のツルの出ないスジなしインゲンが最適だと思います。

現在では、スジをとって食べる豆は売れません。大量に使用するところでは一本一本とっていたら、時間がかかりすぎ、たとえ安価でも使ってくれません。スジなしだったら、値段が少

少高くても使ってくれます。だから、消費者のニーズにあわせたものを作ることが大切で、インゲン豆はできるだけ若取りで、おいしいものを出荷することが必要です。

インゲンは、一年間に三回取れるので三度豆といわれています。ツルなしインゲンだったら出荷期間が短く、二作は簡単にやれるし、一〜二kg容器にして五〜一〇ケースで十分市場で評価してもらえます。一般大衆的な豆であれば一〇〇〜二〇〇ケースなければ評価してもらえません。

ツルなしインゲンで少しでも若取りとしたために、品物がよく、数ケースでも買ってもらっています。それが時代にあった作り方、取り方です。みなさん方も最初から、一流ホテルや料理屋さんで使ってもらえるような品物を作っています。これが今よくいわれている少量多品目の時代です。

みなさん方が真剣に取り組んでもらえば、作る品物はいくらでもあります。まだまだ生まれてきます。そのようなものをもってこれ

るような体制づくりをしてほしいと思います。一人が三〇坪のハウスで取り組んでいたきたい。それをうまく回転して、三六五日、毎日収入を上げ、一〇〇〇円でも二〇〇〇円でも、毎日のおかず代を稼ぐ気持ち取り組んでいただきたいと思います。

一年に一反歩から三〇〇万円、これは十分可能です。私が今まで話してきた産地は三〇〇万円ではなく、もう一つ〇〇がついています。三〇〇〇万、四〇〇〇万の収入をあげています。一反歩三〇〇万円というのは不可能ではなく、十分可能な数字です。

(註) 先日の大阪市場での津江農協の出荷したツルなしインゲンのセリ値は1kg二五〇〇円であり、他産地のものは、2kg二四〇〇円程度で、二倍の値がついていました。本村産は高い評価を受けていますが、津江産の名柄を確立していけば有望と思われれます。そのためには、栽培管理、等級管理等を十分にしていく必要があります。

### 無料健康診断のお知らせ

仕事が原因で健康を害したと思われる方などを対象に「無料健康診断」を次のとおり実施します。お気軽にご相談ください。

- ★日時 9月5日～6日  
午前9時より
- ★場所 日田玖珠産業振興センター

#### ★対象者

- ・トンネル工事や石材業などの粉じん職場で働いて健康を害した人。
- ・チェンソーなど振動工具を長年使い健康を害した人
- ・指、手首、腕をくりかえし使う仕事で健康を害した人。
- ・木工作業などで有機溶剤を使用し、頭痛などがある人、セキ、タンが多いなど体調が悪い人。
- ・その他、長年の仕事で健康を害した人。

- ★連絡先 日田地区労  
☎22-5410

### 助成金が出ます 中小企業の事業主

今年の4月1日から日田玖珠地域が国の雇用開発促進地域に指定(62年度から5年間)され、人を雇用す

る事業を始めたり、今までの事業を拡大し、人を増やすときには次のような助成金が支給されます。

#### ▲受給できる事業主

日田玖珠地域で事業所を新増設(費用500万円以上)し、新たに事業を始め、または拡大し、かつ、日田玖珠地域に居住する求職者を職業安定所の紹介により雇い入れる事業主。

#### ▲助成金の内容

- ・地域雇用奨励金=1年間に支払った賃金の $\frac{1}{2}$ (中小企業は $\frac{2}{3}$ )を助成。
- ・地域雇用特別奨励金=小用した労働者が5人以上(小企業は3人以上)のときには、その設備投資費の一部にも助成

該当する方または詳しいことについては日田公共職業安定所(TEL23-4122)までお問い合わせください。

### ご寄付お礼

#### ＜社会福祉協議会へ＞

##### ◎香典返し

- 杉野 重徳様 50,000円
- 川津 宗利様 50,000円

#### ＜市ノ瀬集会所へ＞

##### ◎見舞返し

- 赤星 三男様 30,000円

#### ＜原集会所へ＞

##### ◎香典返し

- 長谷部栄津弥様 20,000円

- 古沢 キヨ様 20,000円  
＜鯛生生活改善センターへ＞

##### ◎見舞返し

- 野崎 智徳様 20,000円

##### ◎香典返し

- 川良 勝輝様 30,000円  
＜原部公民館へ＞

##### ◎香典返し

- 川津 宗利様 20,000円  
＜川辺小学校へ＞

##### ◎香典返し

- 川野 幹夫様 100,000円

##### ◎一般寄付

- 合谷 十二様 500,000円  
＜野田生活改善センターへ＞

##### ◎香典返し

- 川野 幹夫 コタツ一式

### 8月31日は 法令講習会

今年度の法令講習会を次のとおり実施します。

- ★日時 8月31日PM7時より
- ★場所 津江中学校体育館
- ★受付時間 PM7時30分まで
- ★注意事項

- ・必ず本人で受講すること
- ・受付時間は厳守
- ・中途退場者は無効

- ・法令講習会を受けていると免許更新時の講習が免除されます。ただし、更新前3年間毎年受講していること。また受講証明書は再発行しない。

(免除なし)

## 雑記帳

最近、都市との交流というのが増えています。都市の活力を農村に取り入れ、地域の活性化を図ることは好ましいことです。

また、国の各省庁では、リゾート計画など多種多様な事業計画を打ち出しています。しかも横文字の氾濫かと思うほど出ています。しかし、各省庁が打ち出した計画は名称は異なるものの内容は類似しているものが多く、一本化できないものかと思えます。この計画、都市との交流が組み込まれています。

ヘソを曲げてとるわけじやありませんが、都市の人のための事業とものごとができます。私たちの住んでいるところは、都市の人のためにあるのではなく、私たちのためにあると思います。これらの事業を取り入れるのは、結構なことですが、都市の人たちのためじゃなく、私たちのために導入するというのを念頭に置きたいものです。