

なかつえ



10月6日 中学校体験学習より

なかつえの人口と世帯 (10月末現在)

人口	1,399人 (±0)
男	683人 (+2)
女	716人 (-2)
世帯数	497戸 (+1)

発行/中津江村
編集/総務課企画情報係

≡≡≡ も く じ ≡≡≡

中津江村過疎地域自立促進計画	2~3
自治公民館対抗ニュースポーツ大会	4
10月~12月には交通事故が多発	5
日田郡中学校駅伝大会・祝功労者表彰 村民すこやかスポーツまつり	6
タイラズ ワールド	7
お知らせ	8~9
第20回ふるさとまつり	10

中津江村過疎地域自立促進計画 (平成12年度～平成16年度)を策定

九月の村議会定例会において中津江村過疎地域自立促進計画が可決されました。今回は、重点事項、具体的な施策を掲載し、計画の概要をお知らせいたします。

「過疎地域自立促進計画」とはこの法律は、人口の著しい減少に伴って地域社会における活力が低下し、生産機能及び生活環境の整備等が他の地域に比較して低位にある地域について、総合的かつ計画的な対策を実施するために必要な特別措置を講ずることにより、これらの地域の自立促進を図り、住民福祉の向上、雇用の増大、地域格差の是正及び美しく風格ある国土の形成に寄与することを目的とするものです。

今回、「中津江村過疎地域自立促進計画」の策定にあたっては産業基盤の整備、農林業経営の近代化、観光開発、産業振興、交通施設の整備、生活環境の整備といった過疎地域自立促進のための対策目標が掲げられていますが、具体的な施策については中山間地域総合整備事業をはじめ、国・県からの補助事業を最大限に活用し、財政上の特別措置(地方債等)についても財政負担が最小限となるような検討がされました。

ただし、計画の遂行にあたっては高額の事業費を要するものが多く、国・県の補助事業を取り込んだり、計画がほとんどであるため、計画年度どおりに実施が行われない場合もあります。

《重点施策》

【産業の振興】

農業

- ・ 基盤の整備を進める。
- ・ 中核的担い手の育成と高齢者農業の振興を図る。
- ・ 生産された地域特産物に高付加価値を付けるため地域農産物加工の取組を強化

林業

- ・ 生産性を考慮した林道、作業道の基盤整備を進めながら森林整備の遅れを取り戻す。
- ・ 環境的にも健全な森林づくりを行う。

観光

- ・ 金山とその周辺施設を整備し、村全体への波及を図る。

事業計画表

施策区分	事業内容	事業規模・内容	年度
産業の振興	圃場整備	1.4ha・4地区	13～15
	農地造成	1.1ha・1地区	13
	農業用排水路整備	L=5,130m・29.5ha	13～16
	わさび沢造成	0.3ha・4地区	13～16
	中津江杉PR事業		12
	茶防霜施設及び茶管理機械整備	防霜施設5ha 茶摘採機械	12～14
	菌床椎茸施設整備		13
	豚糞尿処理施設整備		13～14
	畜舎移転整備		13
	特産品加工施設整備	柚加工施設1棟	13
	インターネット販売網確立事業		13
	農村公園整備	3地区	14～16
	活性化施設整備	屋根付き広場 800㎡	12
	水力発電施設設備事業		12～13
	温泉源掘削事業		13
鯛生金山リニューアル事業	坑内部整備	調整中	
宿泊体験施設設備	旧クラブ跡地に建設	調整中	
鯛生スポーツセンターリフレッシュ事業	宿泊施設改修等	12～13	
河川環境整備	河川散策道・プール	16	
農林業支援体制整備	作業代行の組織運営	13～16	

《重点施策》

【交通体系の整備、情報化及び地域間交流の促進】

- ・ 村道の改良とともに間地、引野間の国道四四二号代替路線網の整備計画に取り組む。
- ・ 農産物の出荷調整等の情報伝達システムの整備を図る。

【生活環境の整備】

- ・ 各地区に公営住宅を整備する。
- ・ 簡易水道、小型合併処理浄化槽の普及・充実を図る。
- ・ 【高齢者等の保健及び福祉の向上及び増進】
- ・ ホームヘルプサービス事業、デイサービス事業の充実に向けた支援や、ソフト事業による保健及び福祉を推進する。

【教育の振興】

- ・ 国際化や情報化等、社会の変化に対応した教育の推進を図る。
- ・ 社会教育では生涯学習を推進、多様化する学習ニーズへの対応、学習機会を提供する。

施策区分	事業内容	事業規模・内容	年度
交通通信体系の整備、情報化及び地域間交流の促進	村道宮園線改良	L=600m,W=7.0m	12～15
	村道原線改良	L=750m,W=5.0m	12～16
	村道田の口線改良	L=300m,W=5.0m	16
	村道宮園線橋梁整備	L=300m,W=7.0m 橋梁部分は70m	12～15
	村道黒谷線橋梁整備	L=50m,W=5.0m	13～14
	農道整備	L=1,560m,8地区	13～16
	農業集落道整備	L=5,655m,7地区	13～16
	林道祝川線舗装	L=3,000m,W=4.0m	12～16
	林道辛味・二又線改良	L=132m,W=4.0m	13
	情報連絡システム整備事業	放送受信施設統合	13
	環境保全林整備	除間伐・枝打他	13～16
	滞在型農山村体験施設整備	旧丸蔵小、旧鯛生小	12
生活環境の整備	簡易水道施設整備	野田地区	14
	飲料水供給施設整備	石場	12
	飲料水供給施設整備	堤・吉原	13
	小型合併処理浄化槽整備事業		12～16
	集落排水整備事業	L=2,800m・15地区	13～16
	消防施設等整備事業	本部分団詰所	14
	公営住宅建築事業	12棟	13～16
福祉の向上	児童館整備事業		14

※重点施策については概要を記載、事業計画表については新規事業、事業費の大きなものを抜粋して記載しました。

自治公民館対抗ニュースポーツ大会、11月13日～16日に開催 ペタンク、シャッフルボード、スマイルボーリングで楽しんでください



スマイルボーリング



ペタンク

昨年までの公民館対抗ミニバレーボール大会に代わり、今年から軽スポーツ大会（会場 B & G 津江海洋センター）が開催されることになりました。



シャッフルボード

自治会対抗で開催日ごとに優勝チームを決定することは昨年までと同じですが、怪我が少なく、高齢者の方にも楽しめるスポーツ競技への変更を検討した結果、ペタンク、シャッフルボード、スマイルボーリングの三種目での実施が決まりました。各競技も村民の方には馴染みの薄いものでしたので、先月、村内四カ所で講習会が開催されました。

参加された方にはいずれの競技も好評であり、楽しい講習会となったようです。

各競技とも専用の器具を使用し、体力的な負担も軽いゲームが楽しめますので「公民館対抗軽スポーツ大会」への多数のご参加をお待ちしています。

なお、講習会等で行われた時の写真を掲載しますので参考にしてください。



4WD車のタイヤ交換に 気をつけましょう！

4WD（四輪駆動）車のタイヤ交換が不適切なため、駆動系部品に故障が発生しています。



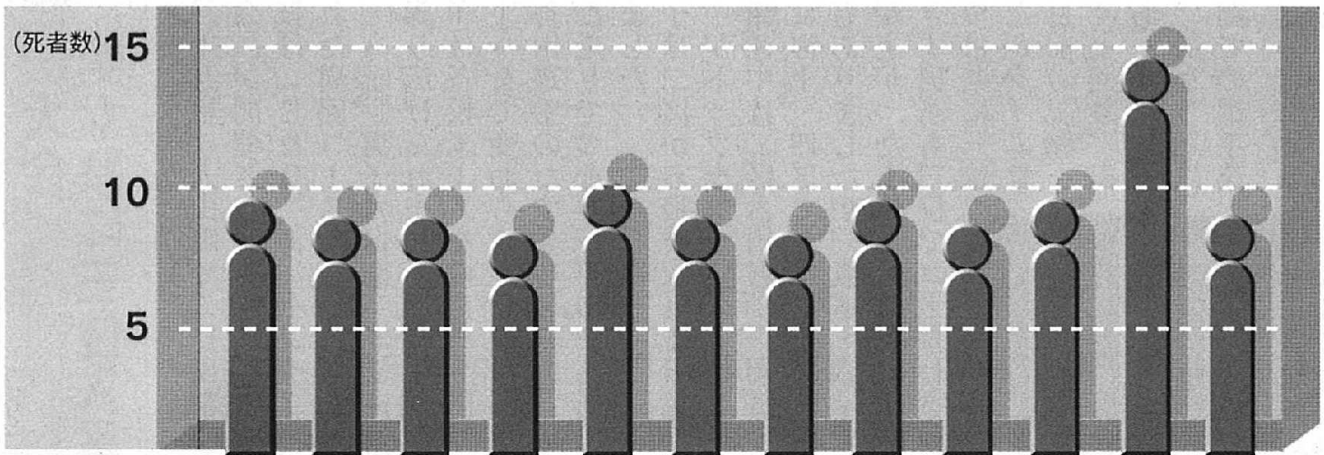
同一種類、同一指定サイズ、同一銘柄および磨耗差のないタイヤを装着しましょう。4WD車は四つのタイヤに駆動力がかかるため、タイヤの状態が車の性能に大きく影響します。4WD車はサイズ、種類、銘柄や磨耗度合の異なるタイヤを使用すると前後輪の駆動配分が不均等になり、ギア内のオイルが加熱するなどして、駆動系部品が故障するおそれがあります。

10月～12月には交通事故が多発

過去5年間の
データからの検証

過去5年間（平成7年以降）交通事故データをみますと、10月～12月には交通事故が下表のとおり多発しています。また死者数についても11月が最も多い月となっています。

【月別一交通事故死者数】



区分	1月	2月	3月	4月	5月	6月	7月	8月	9月	10月	11月	12月
事故数	448	489	544	549	572	560	596	621	578	657	609	743
死者数	9	8	8	7	10	8	7	9	7	9	14	8

交通事故死者の約3割は、横断など歩行中の高齢者

10月～12月の交通事故死者のうち、28%は65歳以上の高齢者が道路を横断中などに被害に遭ったものです。

事故は、17～18時台の夕暮れどきに約半数(47.6%)が発生しています。

ドライバーの原因を探りますと、ヘッドライトを点灯していないための「発見の遅れ」が54.8%を占めています。

この時間帯、いかにドライバーから歩行者が見えにくいかの証明となります。

【時間別一高齢歩行者の交通死亡事故発生状況】



日田郡中学校駅伝大会 男女共に三位入賞



男子・5区川津君④4区川良君④



女子・3区清水さん④4区遠坂さん④



女子・1区长谷田さん1番右

十月十九日、大山町で「日田郡中学校駅伝大会」が開催されました。

競技は「B&G」海洋センター付近に設けられた周回コースで行われ、女子五区間一〇・八km、男子六区間二〇・四kmで熱戦が繰り広げられました。

女子は各校エースを揃えた一区での順位がゴールまで変わらず、一区三位と好走した長谷田選手のたすきを後続の各選手が安定した走りをつなぎ、そのまま三位でゴールしました。

男子は二区から最終六区まで東溪中と前津江中がトップを争う中、一区四位と出遅れた津江中は二区古川君が区間賞の走りでも三位に浮上、四区では川良君が二位に迫る場面もありましたが、五区・六区で更にペースが上がった上位二校に付いていくことができず男子も三位でゴールしました。

順位は共に三位でしたがタイムは一ヶ月前の記録を大きく上回り、指導にあたった遠坂さん、清水さんは短期間での選手達の成長に驚いていました。



女子・5区松尾さん

村民すこやかスポーツまつり

十月八日、「村民すこやかスポーツまつり」が中津江小学校で開催され、「福岡YMCA」の四十名を含む二百名以上の参加者が軽スポーツを楽しみました。

「村民すこやかスポーツまつり」は昨年までの「村民運動会」に代わるものとしての開催でしたが、地区対抗色の強かった「村民運動会」に対し、「自主参加型に切り替えた「村民すこやかスポーツまつり」の内容は参加者がリラックスし、選手集めに奔走されていた体協支部の役員の方の負担もなく、会場に集まった全員が競技を楽しめるイベントとなったようです。



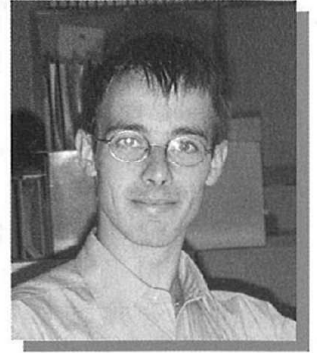
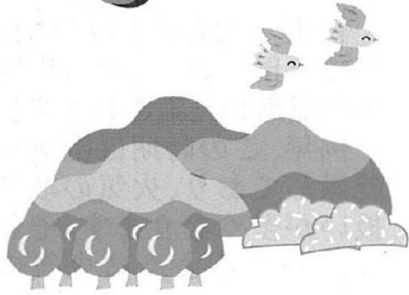
祝 功 労 者 表 彰



十月十二日、日田市で開催された第二十二回「日田林業まつり」において、清水健吾さん（黒谷・七十二歳）が林業功労者として表彰されました。

清水さんは父親の代から林業に携わり、清水さん自身も少年期より作業を手伝い、技術を習得、国有林の造林班長や地元林家の育林を任せられるなど長年、地域の林業発展に貢献され、平成三年の台風災害復旧においては、森林組合作業班員として植栽・下刈等、長年の経験を存分に発揮されました。

Tyler's world



中津江の皆さん、こんにちは！

『タイラーが見たクロアチア』へ来てくれた皆さん、どうもありがとうございました。

意見交換では質問がいっぱい出てきて面白かったです。

10月は私の友達があちこちから来て忙しかったです。まずイギリスから Sylvia & Alex が来ました。

二人は津江中の Wednesday Club や小学校の3、4、5年生と会い、イギリスのことや自分達の生活や趣味など、生徒達と話したり、保育園に行って子どもたちと遊びました。

同時期、西本亜希子さんがクロアチアから来て、『タイラーが見たクロアチア』を開催、その後、中学校1年生の総合学習の時間にはクロアチアや自分の経験について話してくれました。お互いに面白くて、よい国際交流になったと思います。

Sylvia & Alex は日本が初めてで、二人が持っていた日本のイメージは都会の島国ということでしたが、中津江の自然に触れ、のんびりとした日本が体験できてよかったですと言っていました。

そしてちょっとびっくりしたこともありましたが、まず、保育園の子は Alex の腕の毛を見て引っ張ったり、触ったりしました。「やっぱり日本で腕の毛は珍しい」のかなと思いました。そして、外での食事では、間違いなく、その場に居た日本人が「あ！すごい！お箸上手！」と話していました。Sylvia も Alex もお箸を使っただけの食事の機会は多く、ほとんどのイギリス人やカナダ人がお箸は使えることを知らない日本人にちょっと驚きました。

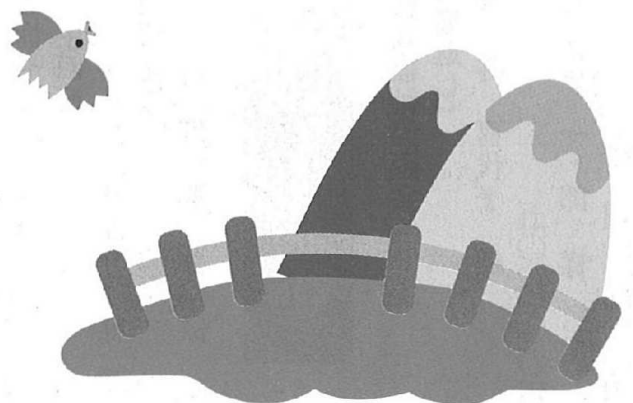
亜希子さんは1年半振りの帰国でもあったせいか、中津江村の様子にあらためて日本の物質的な豊かさ、極端に言えば贅沢とも思える社会資本の充実を感じたようです。

そして、今月もまた1人ケローナ（カナダ）出身で Sylvia、Alex と共通の友人である、Andrew Volk が来ます。

Andrew はブレイクダンスが得意なので、もし興味のある人がいれば優しく教えてくれると思います。11月6日から16日まで中津江にいる予定で、日本語も少しできるみたいです。皆さん、よろしくお願ひします。

最後に来年の話になりますが、今朝、私の元上司の娘、Vanessa Cann から3月に計画している中学生のカナダ研修（ホームステイ）についての電子メールがありました。そのメールの一部を日本語に直すと、「何年生を連れて来ますか？中学校1年生は？」Vanessa はカナダの中学校1年生で日本の中学生と会うことを楽しみにしているみたいです。中学校の生徒やそのご両親に近々、カナダ研修についてのアンケートを送りますので、ご協力をお願いします。それではまた来月号で、

Tyler



家族介護用品を 支給します

(紙おむつ、尿取りパッド、
清拭剤、ドライシャンプー等)

・支給対象者

要介護4または要介護5に相当する在宅の高齢者を介護している
村民税非課税世帯

・支給額

年額1人当たり
100,000円を限度とする。

実施年月日

平成12年11月1日
(11月1日以降に購入した介護用品を対象とする。)

申請方法

役場住民課で申請してください。

申請には印鑑、介護用品購入時の領収書(明細が分かるもの)、印鑑が必要です。

また、後日代金を口座に振り込みますので口座番号等を控えておいてください。

なお、在宅介護支援センターでは代行申請を行いますのでご利用ください。

問い合わせ先

役場住民課 福祉係

経理事務技術講習会

1. 講習内容

日本商工会議所検定試験3級合格に必要な経理事務

2. 講習期間

平成13年1月23日～
2月26日(21日間)
午前10時～午後4時まで

・講習場所

日田地域女性就業援助相談所

・受講資格

受講終了後直ちに再就職をしようとする女性で、全日程出席できる人
(学生、妊婦、既受講生を除く)

・定員 20名

・受講料 無料

(テキスト代等は自己負担)

・申込・連絡先

12月13、14日の2日間、大分県日田総合庁舎4階 大分県女性就業援助センター日田地域女性就業援助相談所の窓口でお申し込みください。

☎ 0973-23-4808



秋の火災予防運動について

11月9日から11月15日まで全国一斉に、秋の火災予防運動が実施されます。

例年、この時期は空気が乾燥しており、火気の取り扱いが多くなります。それにあわせるように火災の件数も増えています。

もし、火災が発生したなら、次の初期活動の三原則を守ってください。

1. 早く知らせる

- ① 小さな火だと思っても1人で消そうとしない。
- ② 「火事だあ！」と大声を出す。
- ③ どんなに小さな火災でも119番に通報する。

2. 早く消火する

- ① 出火から3分以内が消火できる限度。
- ② 水や消火器だけで消そうと思わず、座布団で火をたたいたり、毛布で火をおおうなど手近なものを活用する。

3. 早く逃げる

- ① 天井に火が燃え移ったら潔くあきらめて避難する。
- ② いったん外へ逃げ出したら、再び中にもどらない。



慶弔

○お誕生 おめでとう

ございます。

下笠

木

川

充(みつき)

希(のぞみ)君

池の山

桐

健(けん)人(ひと)君

池の山

片

健(けん)人(ひと)君

池の山

楓

楓(そう)馬(ま)君

池の山

原

楓(そう)馬(ま)君

池の山

本

大(だい)輝(き)君

池の山

岡

大(だい)輝(き)君

池の山

本

大(だい)輝(き)君

池の山

本

大(だい)輝(き)君

池の山

本

大(だい)輝(き)君

池の山

本

大(だい)輝(き)君

池の山

本

大(だい)輝(き)君

池の山

本

大(だい)輝(き)君

池の山

本

大(だい)輝(き)君

池の山

本

大(だい)輝(き)君

池の山

本

大(だい)輝(き)君

池の山

本

大(だい)輝(き)君

池の山

本

大(だい)輝(き)君

池の山

本

大(だい)輝(き)君

池の山

本

大(だい)輝(き)君

池の山

本

大(だい)輝(き)君

池の山

本

大(だい)輝(き)君

池の山

本

大(だい)輝(き)君

池の山

本

大(だい)輝(き)君

池の山

本

大(だい)輝(き)君

池の山

本

大(だい)輝(き)君

御寄付お礼

■社会福祉協議会へ

(香典返し)

坂

井

喜代子様

石

貫

一郎様

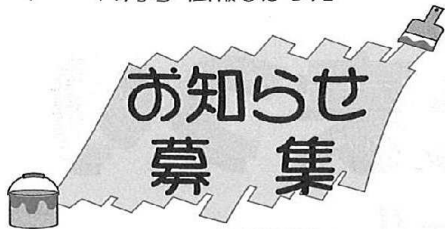
石

貫

一郎様

四〇、〇〇〇円

五〇、〇〇〇円



お知らせ 募集

農業者のための 特別加入制度について

農家の方も労災保険に特別加入できます。

農業者の場合には

1. 特定農作業従事者
2. 指定農業機械作業従事者
3. 中小事業主等

の制度のいずれかに特別加入することができます。

お問い合わせ先

日田労働基準監督署
日田市淡窓町1-16
電話 22-6191

小規模企業共済制度

小規模企業の個人事業主又は会社等の役員の方が廃業や退職された場合、その後の生活の安定あるいは事業の再建などのための資金を、あらかじめ準備しておく共済制度です。

加入資格

従業員の数が20人以下(商業・サービス業は5人以下)の個人事業主及び会社の役員

掛金

毎月1,000円～70,000円で、加入後は500円刻みでの増額もできます。

お問い合わせ先

中小企業総合事業団
福岡共済分室
☎ 092-451-3787

消費税及び地方消費税の期限内納付について

納税は社会の基本的なルールです。

特に、消費税及び地方消費税は、消費者からの「預り金的な性格」を有する税金ですから、日ごろから、納税のための資金手当や納付の期限に十分注意し、期限内に確実に納付してください。

期限内に納付されない場合は、本税のほか、延滞税も併せて納付しなければなりません。

また、督促を受けても納付されない場合には、売掛金、預金、不動産等の財産の差押えなどの滞納処分を受けることもあります。

特に、売掛金などの差押えを受けますと大事な取引先からの信用を失うことにもなりかねません。

期限内に納付できない事情がある場合には、お早めに税務署にご相談ください。

消費税及び地方消費税の期限内納付について

記帳が困難な高齢者や、作付け規模の小さい農家の方の申告のための目安として作成されていた「農業所得基準」は、平成12年分(平成13年2月16日～3月15日申告分)から「普通田畑所得標準」を除きすべて廃止されます。

そのため、収入金額から必要経費を差し引いて所得金額を算出する収支計算による申告となりますので、従来の収入金額の証明書等のほか、必要経費の領収書等の保存が必要となります。

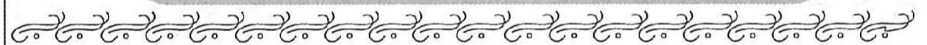
なお、水稻標準等につきましては、従来どおり「標準」を作成しますが、できるだけ収支計算で申告を行うようお願いいたします。

農業所得の計算方法等でお分かりにならない点がありましたら、税務署や税務相談室にお気軽にお尋ねください。

日田税務署 日田市田島2-7-1 (☎ 23-2136)
税務相談室 (☎ 0977-24-5544)

この社会あなたの税がいきている。

税を知る週間・11月11日～11月17日



■市ノ瀬公民館へ
(香典返し)

坂井 喜代子 様

三〇、〇〇〇円

■丸蔵公民館へ
(香典返し)

杉本 高敏 様

五〇、〇〇〇円

【お詫び】

木川充希君、誕生のお知らせについて、本誌での掲載が遅れましたことをお詫びいたします。

大変、ご迷惑をおかけして申し訳ありませんでした。



第20回ふるさとまつり

11月19日(日)・村民ホール



昭和女子高校吹奏楽部



高橋流津軽三味線

《ホール》

開会行事

9:30~10:15

- ・開会式
- ・功労者表彰
- ・農林産物品評会

音楽発表会

10:15~11:20

- ・中学校音楽部
- ・保育園
- ・小学校

文化教養展

9:30~15:00

- ・児童生徒作品展
- ・公民館講座作品展
- ・デイサービス利用者作品展

囲碁・将棋対局コーナー

9:30~15:00

《屋外ステージ》

芸能発表会

11:30~13:00

- ・金山太鼓・若鼓衆
- ・舞踊(公民館講座受講生)
- ・ライブ(中学生バンド)
- ・中津江踊り隊

○×クイズ

13:00~13:30

アトラクション

13:30~15:00

- ・吹奏楽演奏(昭和女子高校)
- ・高橋流津軽三味線

福引

13:30~15:00

《野外広場》

農林産物品評会

9:30~11:30

農林産物即売会

11:30~12:30

チビッコランド(ふわふわ、ふれあい動物園)

ゲームランド(宝さがし、背面フリースロー)

写真展(20世紀の中津江を振り返る)

環境保全のため広報なかつえは古紙配合率100%の再生紙を使用しています。P100



ふるさと村の
絶品メニューを
お楽しみください。

